

*Załącznik Nr1 do
Uchwały Nr XXVII / 154 / 2004
Rady Gminy Moszczenica
z dnia 11 października 2004r.*

Plan Rozwoju Lokalnego dla Gminy Moszczenica

Moszczenica 2004

Spis treści

1. Informacje ogólne	str. 3
1.1. Podstawy funkcjonowania ZPORR	str. 3
1.2. Procedura przygotowania Planu Rozwoju Lokalnego Gminy Moszczenica	str. 4
2. Obszar i czas realizacji Planu Rozwoju Lokalnego	str. 5
3. Diagnoza sytuacji społeczno-gospodarczej gminy	str. 5
3.1. Informacje ogólne	str. 5
3.2. Demografia	str. 7
3.3. Sfera społeczna	str. 11
3.4. Sfera gospodarcza	str. 13
3.5. Infrastruktura techniczna	str. 17
3.6. Środowisko naturalne	str. 20
3.7. Główne problemy rozwoju społeczno-gospodarczego	str. 22
4. Cele strategiczne i cele operacyjne	str. 23
5. Programy i plan zadań	str. 26
6. Harmonogramy realizacji zadań	str. 29
6.1. Zadania bieżące	str. 29
6.2. Zadania długoterminowe	str. 43
7. Powiązanie projektów z innymi działaniami	str. 55
8. Zestawienie oczekiwanych efektów realizacji planu	str. 56
9. Plan finansowy	str. 58
10. System wdrażania planu	str. 61
11. Monitoring realizacji planu	str. 62
12. Ocena realizacji planu	str. 64

1. Informacje ogólne

1.1. Podstawy funkcjonowania ZPORR

Zintegrowany Program Operacyjny Rozwoju Regionalnego (ZPORR)

Zintegrowany Program Operacyjny Rozwoju Regionalnego (ZPORR) jest jednym z programów operacyjnych, które posłużą do realizacji Narodowego Planu Rozwoju/Podstaw Wsparcia Wspólnoty na lata 2004-2006 (NPR/PWW). Program ten rozwija cele NPR, określając priorytety, kierunki i wysokość środków przeznaczonych na realizację polityki regionalnej państwa, które będą uruchamiane z udziałem funduszy strukturalnych w pierwszym okresie członkostwa Polski w Unii Europejskiej.

W ramach ZPORR realizowane będą następujące priorytety:

Priorytet 1 Rozbudowa i modernizacja infrastruktury służącej wzmocnieniu konkurencyjności regionów ukierunkowany jest na wsparcie regionalnej infrastruktury technicznej (drogowej, środowiskowej, a także społeczeństwa informacyjnego), infrastruktury turystycznej i związanej z kulturą, infrastruktury społecznej i ochrony zdrowia mającej decydujące znaczenie dla perspektyw rozwojowych polskich regionów w Unii Europejskiej.

Priorytet 1 jest współfinansowany przez Europejski Fundusz Rozwoju Regionalnego.

Priorytet 2 Wzmocnienie rozwoju zasobów ludzkich w regionach. W ramach tego priorytetu działania ukierunkowane są na wspomaganie procesu dostosowawczego regionalnych zasobów ludzkich do wymogów europejskiego rynku pracy, wyrównywania możliwości dostępu do edukacji na poziomie wyższym w mieście i na wsi, współpracy sektora badawczo-rozwojowego w regionach ze światem biznesu oraz wsparcie rozwoju przedsiębiorczości.

Priorytet 2 jest współfinansowany przez Europejski Fundusz Społeczny

Priorytet 3 Rozwój lokalny ukierunkowany jest na wspieranie ośrodków gospodarczych poprzez realizację projektów z zakresu infrastruktury technicznej, zwłaszcza połączeń transportowych pomiędzy centrami regionalnymi, infrastruktury środowiskowej, lokalnej infrastruktury turystycznej, kulturowej i rekreacyjnej, edukacyjnej oraz ochrony zdrowia, tworzenia i rozwoju lokalnych mikroprzedsiębiorstw oraz infrastruktury służącej działalności gospodarczej oraz rewitalizacji zdegradowanych obszarów miejskich i przemysłowych, jak również rewitalizacji obszarów poprzemysłowych i powojaskowych.

Priorytet 3 jest współfinansowany przez Europejski Fundusz Rozwoju Regionalnego.

Priorytet 4 Pomoc techniczna dotyczy działań związanych ze wsparciem procesu realizacji całego programu operacyjnego.

Szczegółowe rodzaje projektów możliwych do realizacji w ramach ZPORR zawarte są w Uzupelnieniu ZPORR.

Plan Rozwoju Lokalnego

Ideą wymogu przygotowania programów rozwoju jest przede wszystkim włączenie w proces wyznaczania celów rozwoju społeczno-gospodarczego lokalnych społeczności jak najszerszego spektrum odbiorców późniejszych działań, zwłaszcza dla priorytetu 3 – Rozwój lokalny. Dokumenty takie powinny być tworzone przy współudziale partnerów społeczno-gospodarczych i stanowić istotny wkład w budowę społeczeństwa obywatelskiego. Powinny przyczynić się do realizacji najistotniejszych celów gminy/powiatu. Celem programów rozwoju lokalnego powinno być zapewnienie koncentracji środków na strategicznych działaniach samorządów. Środki finansowe powinny być wydawane na wcześniej zaplanowane inwestycje według zaprogramowanej w programach kolejności. Poza tym programy te mogłyby być realizowane w dłuższej perspektywie czasowej, co pozwoliłoby lokalnym samorządom na konsumpcję środków z Funduszy Strukturalnych również w następnym okresie programowania. Dokumenty takie byłyby monitorowane przez partnerów społecznych i podlegałyby czasowej aktualizacji. Programy mają służyć koncentracji środków i efektywności ich wykorzystania.

* ZPORR – Ogólny podręcznik wdrażania

1.2. Procedura przygotowania Planu Rozwoju Lokalnego Gminy Moszczenica

Zespół zadaniowy ds. Planu Rozwoju Lokalnego został powołany zarządzeniem Wójta Gminy Moszczenica nr 121/2004 z dnia 13 sierpnia 2004 r. W skład zespołu weszli:

- Urszula Świerczyńska
- Anna Kaźmierczak
- Maria Przybył
- Beata Suma
- Radosław Toszek

Harmonogram prac zespołu zadaniowego:

Data	Działanie
13.08.2004	Spotkanie organizacyjne w Urzędzie Gminy w celu omówienia harmonogramu prac nad Planem Rozwoju Lokalnego
31.08.2004	Warsztaty Planowania Strategicznego
06.09.2004	Konsultacje w Urzędzie Gminy
14.09.2004	Przekazanie Raportu Diagnoza stanu obecnego
20.09.2004	Konsultacje w Urzędzie Gminy

23.09.2004	Konsultacje w Urzędzie Gminy w sprawie planowanych działań inwestycyjnych w gminie Moszczenica
05.10.2004	Konsultacje w Urzędzie Gminy
07.10.2004	Przekazanie projektu Planu
11.10.2004	Podjęcie Uchwały o przyjęciu „Planu ...” przez radę Gminy

Plan Rozwoju Regionalnego gminy Moszczenica został przyjęty uchwałą Rady Gminy w Moszczenicy nr XXVII/154/2004 z dnia 11.10.2004 r.

2. Obszar i czas realizacji Planu Rozwoju Lokalnego

Plan Rozwoju Lokalnego opracowany został dla Gminy Moszczenica (województwo łódzkie, powiat piotrkowski). Plan obejmuje analizę stanu obecnego gminy w sferze społecznej, sferze gospodarczej, w zakresie infrastruktury technicznej i stanu środowiska naturalnego oraz definiuje cele strategiczne (główne), cele operacyjne (pomocnicze) oraz programy realizacyjne w tych obszarach. Szczegółowy plan zadań opracowany został na lata 2004-2006 oraz na lata 2007-2013.

3. Diagnoza sytuacji społeczno-gospodarczej gminy

3.1. Informacje ogólne

Gmina Moszczenica położona jest na granicy dwóch jednostek fizyczno-geograficznych Równiny Piotrkowskiej i Wysoczyzny Bełchatowskiej, w obrębie makroregionu Niziny Południowomazowieckiej. Pod względem tektonicznym główną jednostką występującą w obrębie obszaru gminy jest kredowa Niecka Łódzka, utworzona z: wapieni, wapieni marglistych i margli. Teren gminy w całości pokryty jest zwartą pokrywą czwartorzędową o miąższości do 80m utworzona z glin zwałowych zwartych i piaszczystych z przewarstwieniami mułków i ilów.

Rzeźba terenu gminy charakteryzuje się płaskim lub lekko falistym krajobrazem (wysokość 180-200 m n.p.m.) z występującymi lokalnie pagórkami (do 230 m n.p.m.) i dolinami wód roztopowych (na północny-zachód od Moszczenicy). Minimalna wysokość terenu w gminie wynosi 179,0 m n.p.m. (w rejonie Białkowic), najwyższy punkt znajduje się w okolicach Kolonii Srock (230,2 m n.p.m.).

Gmina Moszczenica położona jest w dorzeczu rzeki Pilicy. Jej obszar przecina dolina rzeki Moszczanki i jej dopływy. Dolina tej rzeki, obejmuje wschodnią i centralną część gminy, gdzie znajduje się jej obszar źródłowy. Wody podziemne w gminie pochodzą głównie z górno-kredowych i czwartorzędowych poziomów

wodonośnych, występujących na głębokości od 2 do 20 m. Pomiary czystości wód głębinowych, w studni w Srocku, wykazały klasę czystości Ib.

Gmina Moszczenica położona w województwie łódzkim, w powiecie piotrkowskim, graniczy z następującymi gminami:

- od zachodu: gminy Tuszyn i Grabica,
- od północy: gminy Czarnocin i Będków,
- od wschodu – Wolbórz,
- od południa z miastem Piotrków Trybunalski.

Obszar gminy Moszczenica liczy 11163 ha, a liczba mieszkańców, skupiona w 23 sołectwach, wynosi 12 935 osób (według danych Urzędu Gminy, stan na 31 grudnia 2003 roku).

Podstawową dziedziną gospodarki Gminy Moszczenica jest rolnictwo. Użytki rolne zajmują ogółem powierzchnię 8943 ha, w tym grunty orne 8117 ha, sady 23 ha, łąki 776 ha i pastwiska 27 ha. Lasy i grunty leśne zajmują obszar 1322 ha, czyli ok. 12% obszaru gminy.

Moszczenica jest miejscowością gminną i lokalnym ośrodkiem społecznym. W gminie funkcjonują podstawowe placówki użyteczności publicznej: 10 placówek oświaty, Gminny Ośrodek Kultury w Moszczenicy, biblioteka z trzema filiami, Samodzielny Publiczny Zakład Opieki Zdrowotnej w Moszczenicy w skład , którego wchodzi: Gminny Ośrodek Zdrowia w Moszczenicy, Wiejski Ośrodek Zdrowia w Srocku, Oddział Leczenia Przewlekłego, Zakład Opiekuńczo-Lecznicy

Średnia gęstość zaludnienia w gminie na 1km² wynosi 114 osób, przy średniej gęstości zaludnienia powiatu piotrkowskiego - 63 osoby/km² i województwa łódzkiego -143 osoby /km².

W skład Gminy wchodzi 26 miejscowości skupione w 23 sołectwach.w 30 obrębach geodezyjnych.

Liczba ludności w poszczególnych miejscowościach (stan za rok 2003):

Lp.	Miejscowość	Liczba ludności
1	Moszczenica	2610
2	Wola Moszczenicka	1.975
3	Baby	782
4	Białkowice	185
5	Daszówka	59
6	Gajkowice	852
7	Gazomia Nowa	438
8	Gazomia Stara	260
9	Gościmowice I	237
10	Gościmowice II	407
11	Jarosty	463
12	Karlin	300

13	Kiełczówka	501
14	Kosów	691
15	Michałów	240
16	Podolin	365
17	Pomyków	179
18	Raków Duży	215
19	Raków Kolonia	139
20	Rękoraj	611
21	Raciborowice	318
22	Sierosław	467
23	Srock	102
24	Srock Prywatny	209
25	Srock Rządowy	254
26	Srock Dąbrówka	76
	RAZEM	12 935

* wg danych Urzędu Gminy w Moszczenicy .

3.2. Demografia

Sytuacja demograficzna i społeczna

W układzie osadniczym gminy miejscowość Moszczenica pełni rolę lokalnego ośrodka rozwoju, funkcji obsługi ludności i rolnictwa obszaru swej gminy, cechującej się:

- korzystnym położeniem w ciągu komunikacyjnym
- ciągłością funkcjonowania administracyjnego, spółdzielczego, oświaty, zdrowia

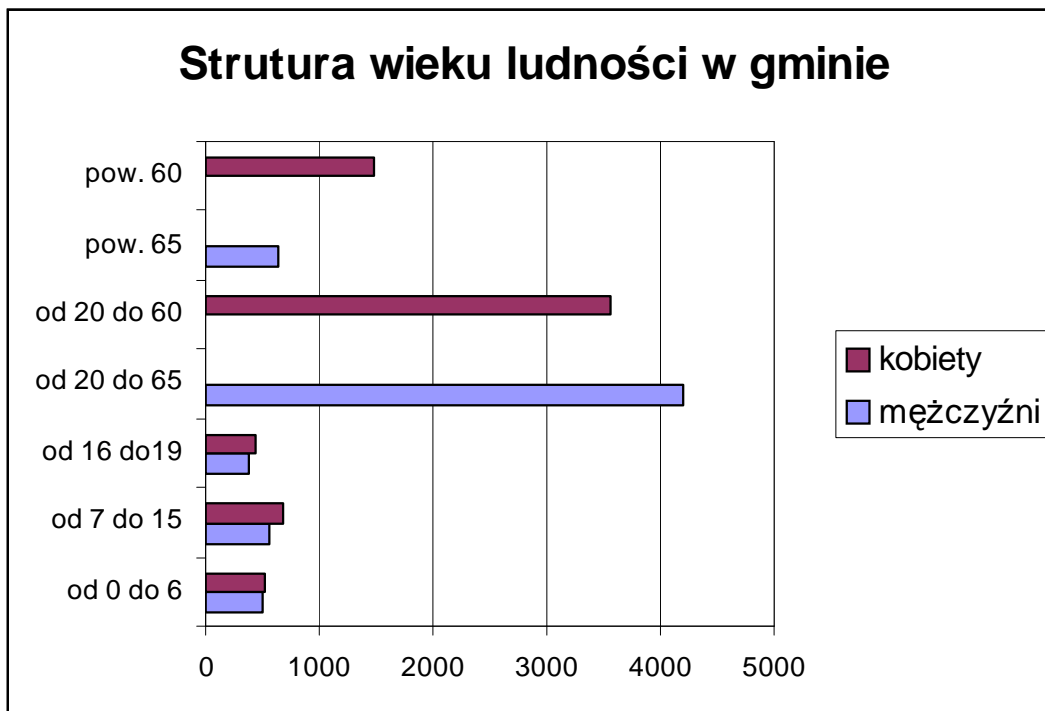
W gminie Moszczenica obserwuje się, w ciągu ostatnich trzech lat, tendencję wzrostową liczby ludności, przy znacznych wahaniami wskaźników przyrostu naturalnego (ujemny przyrost naturalny, jedynie w roku 2002 zanotowano wzrost o 13 osób) i salda migracji (w roku 2003 wzrost liczby zameldowanych w gminie o 38 osób).

Struktura wiekowa mieszkańców gminy

Gmina Moszczenica liczy 12 935 mieszkańców (stan na 31.12.2003) w tym 6278 mężczyzn i 6657 kobiet.

Wiek	0-6		7-15		16-19		20-65	20-60	Pow.65	Pow.60	Razem		
	M	K	M	K	M	K	M	K	M	K	M	K	M+K
2003	506	512	550	674	388	435	4202	3560	632	1476	6278	6657	12935
Razem	1018		1224		823		7762		2108		12935		

wiek	Liczba mieszkańców	%
od 0-6 lat	1018	7,8
od 7-15 lat	1224	9,5
od 16-19 lat	823	6,4
od 20-60 lat	7762	60
Powyżej 60 lat	2108	16,3
RAZEM	12935	100



Wielkość populacji w wieku produkcyjnym i poprodukcyjnym

- w wieku przedprodukcyjnym pozostają 3063 osoby tj. 1597 mężczyzn i 1466 kobiet (0-15 lat)
- w wieku produkcyjnym (mężczyźni 18-64 lat, kobiety 18-59 lat) pozostaje 7530 osób tj. 3927 mężczyzn i 3603 kobiety
- w wieku mobilnym (mężczyźni i kobiety 18-44 lata) pozostają ogółem 4922 osoby: 2528 mężczyzn i 2394 kobiety
- w wieku niemobilnym (mężczyźni 45-64 lata, kobiety 45-59 lat) pozostaje ogółem 2608 osób, z tego 1399 to mężczyźni, 1209 to kobiety
- w wieku poprodukcyjnym (mężczyźni w wieku 65 lat i więcej, kobiety w wieku 60 lat i więcej) pozostaje ogółem 2136 osób w tym 640 mężczyzn i 1496 kobiet.

Na 100 osób w wieku produkcyjnym przypada ogółem 69 osób w wieku nieprodukcyjnym – dla mężczyzn ten wskaźnik wynosi 57 osób, dla kobiet - 82.

Poziom wykształcenia

Poziom wykształcenia ludności na terenie gminy kształtuje się następująco:

Wykształceni ogółem – 10628 osób

- mężczyźni ogółem - 5064 osoby
- kobiety ogółem - 5564 osoby

Wykształcenie wyższe ogółem - 417 osób

- mężczyźni ogółem - 158 osób
- kobiety ogółem - 259 osób

Struktura osób z wykształceniem wyższym do wykształconych ogółem 10628/417 – 3,9 % ogółu wykształconych posiada wykształcenie wyższe.

Wykształcenie policealne ogółem – 198 osób

- mężczyźni ogółem – 41 osób
- kobiety ogółem – 157 osób

Struktura osób z wykształceniem policealnym do wykształconych ogółem 198/10628

Wykształcenie średnie ogółem - 2165 osób

- mężczyźni ogółem – 888 osób
- kobiety ogółem - 1277 osób

Struktura osób z wykształceniem średnim do wykształconych ogółem – 2165 /10628.

Wykształcenie zasadnicze zawodowe ogółem – 2747 osób

- mężczyźni ogółem - 1644 osoby
- kobiety ogółem - 1103 osoby

Wykształcenie podstawowe ogółem - 4429 osób

- mężczyźni ogółem - 2109 osób
- kobiety ogółem - 2320 osób

Wykształcenie podstawowe nieskończone i bez wykształcenia szkolnego ogółem - 634 osoby

- mężczyźni ogółem - 209 osób
- kobiety ogółem - 425 osób

Poziom bezrobocia

Na terenie gminy Moszczenica na koniec IV kwartału 2003 roku odnotowano 951 osób bezrobotnych, w tym 487 kobiet.

Struktura bezrobotnych mieszkańców gminy przedstawia się następująco:

- z prawem do zasiłku dla bezrobotnych - 94 osoby
- pozostający bez pracy powyżej 12 miesięcy – 527 osoby

Bezrobotni wg. wieku :

Wiek	2000	2001	2002	2003
18-24 lat	249	295	265	243
25-34 lat	232	275	282	312
35-44 lat	195	232	202	217
45-54 lat	113	162	164	160
55-59 lat	12	13	17	18
60-64 lat	2	2	1	1
Razem	803	979	931	951



Bezrobotne kobiety:

- 2000 rok – 433 osoby
- 2001 rok – 507 osób
- 2002 rok – 449 osób
- 2003 rok – 487 osób

Bezrobotni absolwenci:

- 2000 rok – 57 osób
- 2001 rok – 57 osób
- 2002 rok – 62 osoby
- 2003 rok – 31 osób

Bezrobotni wg poziomu wykształcenia :

- wyższe – 36 osób
- policealne i średnie zawodowe - 185 osób

- średnie ogólnokształcące - 47 osób
- zasadnicze zawodowe - 352 osoby
- gimnazjalne i poniżej - 331 osób

W ramach prac interwencyjnych i robót publicznych, organizowanych przez Urząd Gminy w zatrudniono:

- w 2000 roku – 23 osoby
- w 2001 roku – 27 osób
- w 2002 roku – 12 osób
- w 2003 roku – 91 osób

Dochody mieszkańców gminy systematycznie spadają. Na lokalnym rynku brakuje ofert pracy i możliwości zatrudnienia, wobec czego pogarsza się jakość życia mieszkańców gminy. Wzrasta liczba bezrobotnych bez prawa do zasiłku, którzy nie są w stanie zapewnić sobie i swoim bliskim godziwych warunków życia. Zwracają się więc o pomoc i wsparcie do ośrodka pomocy społecznej, którego wydatki z roku na rok wzrastają. Z pomocy GOPS korzystają przede wszystkim rodziny wielodzietne, niepełne, patologiczne, osoby przewlekle chore, niepełnosprawne. W roku 2003 z pomocy społecznej skorzystało 535 rodzin.

3.3. Sfera społeczna

Oświata i kultura

W gminie działa siedem szkół podstawowych się w miejscowościach: Moszczenica, Baby, Srock, Rękoraj, Gazomia Stara, Kosów, Jarosty. Ponadto w Moszczenicy znajduje się Gimnazjum i Przedszkole Niepubliczne. W miejscowości Srock funkcjonuje Zespół Szkół w skład, którego wchodzi Gimnazjum i Szkoła Podstawowa.

Niektóre placówki oświatowe wymagają modernizacji. Sale gimnastyczne posiadają szkoły w Rękoraju, Srocku i Moszczenicy.

Stan placówek oświatowych w gminie Moszczenica przedstawia poniższa tabela:

Miejscowość	Rok budowy szkoły	Liczba sal lekcyjnych	Sale gimnastyczne	Liczba uczniów	Liczba nauczycieli
SP Moszczenica	1973	14	-	399	31
SP Jarosty	-	-	-	110	14
SP Kosów	-	-	-	45	10
SP Gazomia	1920	8	-	83	12
SP Rękoraj	1930	9	1	109	12
ZS Srock	-	10	1	79	31
SP Baby	2000	9	-	144	14
Gimnazjum Moszczenica	1962	21	1	432+56	44

Funkcję upowszechniania kultury na terenie gminy prowadzi Gminny Ośrodek Kultury oraz Gminna Biblioteka Publiczna znajdujące się w Moszczenicy. Filie biblioteczne znajdują się ponadto w Babach, Srocku i Rakowie. Biblioteki posiadają łącznie ok. 44 tys. woluminów, korzysta z nich ok. 1025 czytelników.

Ochrona zdrowia

Usługi medyczne na terenie gminy świadczą:

- Samodzielny Publiczny Zakład Opieki Zdrowotnej w Moszczenicy, w skład którego wchodzi: Gminny Ośrodek Zdrowia w Moszczenicy i Wiejski Ośrodek Zdrowia w Srocku,
- Niepubliczny ZOZ Help-med w Raciborowicach.

W gminie działają również dwie apteki i jeden punkt apteczny.

Bezpieczeństwo publiczne

Komisariat Policji w Moszczenicy obsługuje również gminy sąsiednie: Wolbórz i Czarnocin.

Na terenie gminy Moszczenica funkcjonuje 14 jednostek Ochotniczej Straży Pożarnej mających swe siedziby w miejscowościach: Moszczenica, Gajkowice, Baby, Srock, Rękoraj, Gościmowice, Jarosty, Kosów, Gazomia Stara, Gazomia Nowa, Sierosław, Podolin, Raciborowice, Kiełczówka. Jednostki te wyposażone są w podstawowy sprzęt ratowniczo-gaśniczy.

Ilość pożarów oraz ich rodzaj występujących w latach 1998-2003 przedstawia tabela:

Rok	Ilość zdarzeń	Pożar zagrażający środowisku	Inne działania ratownicze
1998	51	23	28
1999	79	59	20
2000	59	27	32
2001	67	38	29
2002	74	32	42
2003	72	31	41

*wg danych Urzędu Gminy w Moszczenicy.

Zasoby kulturowe

Gmina Moszczenica to obszar o dużym nasyceniu obiektami zabytkowymi, zwłaszcza budownictwem murowanymi – zespołach architektonicznych o wysokich walorach artystycznych. Prawną ochroną, wpisem do ewidencji i rejestru zabytków objęto:

- obiekty architektury:
 - Baby – chałupy z ok. 1910 r., dworzec kolejowy z 1886 r.,

- Kiełczówka – chałupa z 1910 r., budynek gospodarczy przed 1892 r., dwór ok. 1840 r., zespół dworski z XIX w.,
- Moszczenica – dwór z 1877 r., dzwonnica (XVIII/XIX), kościół parafialny z 1627 r., z przełomu XIX i XX w. : obory, plebania, dom kasjera, rządówka, spichlerz, dom podworski, stróżówka, zespół dworski oraz zespół kościelny z XVI-XX w.,
- Raciborowice – z przełomu XIX i XX w. : czworak, 3 chałupy, stodoła, zagroda i obora oraz dwór w poł. XIX w.,
- Srock – plebania z 1913 r., kościół z 1766 r. , kaplica rzymsko-katolicka z 1627 r.
- zabytki techniki:
 - Baby - młyn motorowy, pocz. XX w., wieża ciśnień, 1873-1895,
 - Białkowice – młyn wodny, kon. XIX w.,
 - Gajkowice – młyny wodne z 1927 i 1928 r.,
 - Jarosty – przędzalnia, 1885 r.,
 - Kiełczówka – młyn, przed 1892 r.,
 - Moszczenica – młyn wodny z 1935 r., fabryka włókiennicza z 1900 r., cegielnia z 1898 r., wieża ciśnień XIX/XX w., gorzelnia z 1 poł.XIX w.,
 - Srock – Wiatrak z XIX w.
- zabytkowe cmentarze:
 - Kiełczówka (cmentarz z I wojny światowej),
 - dwa cmentarze w Moszczenicy,
 - Srock,
 - Baby,
 - Jarosty (cmentarz ewangelicki),
- Parki z XIX w.:
 - Moszczenica,
 - Kiełczówka,
 - Raciborowice,
 - Rękoraj.

Ponadto na obszarze gminy zlokalizowanych jest ponad 50 stanowisk archeologicznych m.in. w rejonach miejscowości: Podolin, Srock, Rękoraj, Raciborowice, Gazomia Stara i Kosów.

Ze względu na licznie występujące zabytki oraz malowniczy krajobraz część gminy – w rejonie miejscowości Moszczenica – znalazła się w strefie chronionego krajobrazu kulturowego.

3.4. Sfera gospodarcza

Gmina Moszczenica jest gminą typowo rolniczą. Liczba podmiotów gospodarczych podejmujących działalność w ciągu roku systematycznie spada. Na terenie gminy funkcjonuje kilkanaście podmiotów gospodarczych

prowadzących działalność produkcyjną oraz 51 podmiotów handlowych i usługowych.

Dynamikę zmian liczby podmiotów gospodarczych działających na terenie gminy Moszczenica w latach 1999-2003 przedstawia tabela:

Rok	1999	2000	2001	2002	2003
Handel	32	34	61	34	26
Usługi	41	30	65	35	23
Gastronomia	2	6	9	4	2

* wg danych Urzędu Gminy Moszczenica

Do największych pracodawców na terenie gminy należy zaliczyć:

- Huta Szkła Gospodarczego w Jarostach,
- Uprawa pieczarek „Myszkowiec” w Michałowie,
- IKEA Hanim Poland S.A. Centrum Dystrybucji w Jarostach,
- „Formaplan Polska” Sp.z o.o., oddz. w Moszczenicy,
- P.P.H.U. „BUDREX”, Srock.

Z mniejszych zakładów, zatrudniających ok. 20 osób, należy wymienić:

- „Kaźmierczak” Zakład Uboju Trzody, Kosów,
- „Kaźmierczak” P.R.I.I., Kosów,
- „Raków” Zakład Mięсны Sp. j., Raków Duży,
- „Zamatex” Sp z o.o., Moszczenica.

Pozostała działalność gospodarcza prowadzona na terenie gminy to handel i usługi w szerokim zakresie.

Ilość osób zatrudnionych w danych sektorach

Główni pracodawcy związani są z wymienionymi wcześniej zakładami pracy. Liczbę osób zatrudnionych w największych firmach działających na terenie gminy przedstawia poniższa tabela:

Zakład	Liczb osób zatrudnionych
Huta Szkła Gospodarczego, Jarosty 99	360
Uprawa pieczarek „Myszkowiec”, Michałów 10A	275
IKEA Hanim Poland S.A. Centrum Dystrybucji, Jarosty	195
„Formaplan Polska” Sp.z o.o., oddz. Moszczenica	106
P.P.H.U. „BUDREX”, Srock	54

Rolnictwo

Rolnictwo jest główną gałęzią gospodarki w gminie. Użytki rolne zajmują powierzchnię 8 943 ha, w tym 8 117 ha to grunty orne. Na terenie gminy

przeważają gospodarstwa indywidualne, zajmujące łącznie 8 440,86 ha gruntów, przeważają gospodarstwa o powierzchni 7-15 ha. Dominują uprawy zbożowe, w tym: pszenica, żyto, jęczmień oraz mieszanki zbożowe.

Udział gleb ornych wg klas bonitacyjnych:

Gmina Moszczenica	% - owy udział gleb w klasach		
	III	IV	V i VI
	37,8	39,5	22,8

*wg danych Urzędu Gminy w Moszczenicy.

Na terenie gminy brak jest klasy I i II gleby.

Strukturę indywidualnych gospodarstw rolnych w 2003 roku przedstawia tabela:

Lp.	Wielkość gospodarstwa (ha)	Liczba gospodarstw	Łączna powierzchnia	% łącznej powierzchni
1	do-2	597	860,63	10,0
2	2-5	626	2 086,95	24,8
3	5-7	213	1 259,62	14,9
4	7-15	325	3 151,75	37,3
5	Powyżej 15	48	1 081,91	12,8
	Razem	1 809	8 440,86	100



Udział gleb wg kompleksów przydatności rolniczej w gminie Moszczenica:

Kompleks przydatności	% powierzchni gruntów ornych
1 – pszenney b.dobry	0,0
2 – pszenney dobry	31,8
3 – pszenney wadliwy	0,3
4 – żytni b.dobry	28,1
5 – żytni dobry	12,6
6 – żytni słaby	17,3
7 – żytni b.słaby	6,6
8 – zbożowo-pastewny mocny	2,4
9 – zbożowo-pastewny słaby	0,9

Gleby kompleksu pszennego dobrego i słabego stanowią 32,1% gruntów ornych i występują przede wszystkim w rejonach miejscowości: Moszczenica, Wola Moszczenicka, Gazomii Starej, Gajkowicach, Białkowicach, Baby i Kiełczówka. Są to gleby lekkie wytworzone z piasków gliniastych o dobrze wykształconym poziomie próchnicznym.

Kompleks żytni bardzo dobry i dobry stanowiący 42% tworzą gleby wytworzone z piasków gliniastych o nadmiernej przepuszczalności i słabej zdolności zatrzymywania wody. Gleby te występują we wsiach: Gazomia Nowa, Raków, Michałów, Jarosty, Rekoraj, Raciborowice, Gościmowice I i II, Srock, Sierosław. Na glebach tych uprawia się głównie: żyto, owies, ziemniaki.

Gleby kompleksu żytniego bardzo słabego, stanowiące 24% gruntów ornych występują w rejonach wsi Podolin i Imielnia. Są to gleby ubogie w składniki pokarmowe i zbyt suche, a plony z nich zależą od wysokości i rozkładu opadów.

Kompleks zbożowo – pastewny mocny i słaby (3,3% gruntów ornych w gminie) tworzą gleby średnio-zwięzłe i ciężkie, okresowo nadmiernie uwilgocone.

Strukturę upraw przedstawia zestawienie:

Rodzaj upraw	Powierzchnia (ha)	Wskaźnik procentowy
Zboża	5970	87,9
Ziemniaki	345	5,1
Rośliny przemysłowe	97	1,4
Pastewne	102	1,5
Warzywa	15	0,2
Pozostałe uprawy	257	3,9
RAZEM	6786	100

W ostatnich latach powierzchnie upraw zbóż, ziemniaków oraz roślin przemysłowych utrzymują się na stałym poziomie.

Stan pogłowia zwierząt w latach 1996 i 2002 przedstawia tabela:

Rok	1996	2002
Bydło ogółem	3 543	2 362
Trzoda chlewna	19 424	31 919
Krowy	2 032	1 455

*wg danych Urzędu Gminy Moszczenica.

Usługi na rzecz rolnictwa prowadzą firmy „Węgorol” w Babach i „Agroplan” w Moszczenicy oraz Bank Spółdzielczy Ziemi Piotrkowskiej w Piotrkowie Trybunalskim Oddział w Moszczenicy.

3.5. Infrastruktura techniczna

Gospodarka wodno-ściekowa

System wodociągowy w gminie Moszczenica jest rozbudowany. Długość sieci wodociągowej (wg stanu na rok 2003) wynosi 160,4 km, a ilość budynków przyłączonych do sieci - 2744. Ujęcia wody zlokalizowane są w miejscowościach: Moszczenica, Baby, Jarosty, Srock, Rękoraj.

Wskaźniki zwodociągowania gminy Moszczenica (stan na 2003 rok) przedstawiają się następująco:

Km sieci / km ² powierzchni gminy	Liczba przyłączy / liczba mieszkań
1,43	0,75

*wg danych Urzędu Gminy oraz Rocznika Statystycznego Woj. Łódzkiego 2003

Teren gminy skanalizowany jest w ok. 17%. Sieć istnieje w obrębie miejscowości: Moszczenica, Wola Moszczenicka, Gajkowie, częściowo Baby i Gościmowice. Długość sieci kanalizacji sanitarnej wynosi 37,3 km, a liczba przyłączy do budynków – 790. Na pozostałym obszarze gminy ścieki gospodarcze gromadzone są w tzw. szambach i wywożone we własnym zakresie. Wywozem ścieków z obszaru gminy zajmuje się Przedsiębiorstwo Komunalne Sp. z o.o. w Moszczenicy.

W gminie funkcjonuje biologiczno-mechaniczna oczyszczalnia ścieków (typu „BIOGRADEX”) w Moszczenicy. Wydajność oczyszczalni wynosi 780 m³/dobę.

Gospodarka energetyczna

Funkcję rozdzielni energii elektrycznej dla gminy pełni stacja PZ 15 kV w Moszczenicy. Energia dostarczana jest z głównej stacji zasilającej GPZ 220/110/15kV „Piotrków” za pomocą trzech linii elektroenergetycznych średniego napięcia 15 kV.

Przez obszar gminy przebiegają również linie wysokiego napięcia – 220 kV i 110 kV. Uciążliwość tych linii mieści się w strefach ochronnych – 19 m od osi linii w obie strony dla linii 220 kV i 9 m od osi linii w obie strony dla linii 110 kV.

Gospodarka odpadami stałymi

Odpady ze względu na źródło powstania dzielą się na odpady :

- odpady komunalne, pochodzące w większości z gospodarstw domowych
- odpady przemysłowe, pochodzące z procesów technologicznych w przemyśle
- odpady niebezpieczne powstające w oczyszczalniach ścieków, w sektorze medycznym oraz znajdujące się w strumieniu odpadów komunalnych i gospodarczych (akumulatory, baterie, świetlówki, odpady zawierające azbest itp.)

Odpady niebezpieczne

Na terenie gminy Moszczenica nie ma składowiska odpadów niebezpiecznych. Przepisy prawne pozwalają wytwórcom lub odbiorcom odpadów, przeznaczonych do wykorzystania lub unieszkodliwiania, na tymczasowe ich magazynowanie na własnym terenie oraz na organizowanie ich wywozu we własnym zakresie. W gminie decyzje zezwalające na wytwarzanie odpadów niebezpiecznych zostały wydane kilkudziesięciu firmom .

Odpady medyczne

Odpady medyczne z terenu gminy zbierane są przez wyspecjalizowane firmy i wywożone do spalarni zlokalizowanych poza jej granicami.

Odpady z sektora gospodarczego

Gmina Moszczenica nie posiada własnego składowiska odpadów przemysłowych, korzysta ze składowiska w miejscowości Podkałek (gm. Sulejów). Wytwórcy odpadów przemysłowych samodzielnie organizują ich wykorzystanie i odbiór.

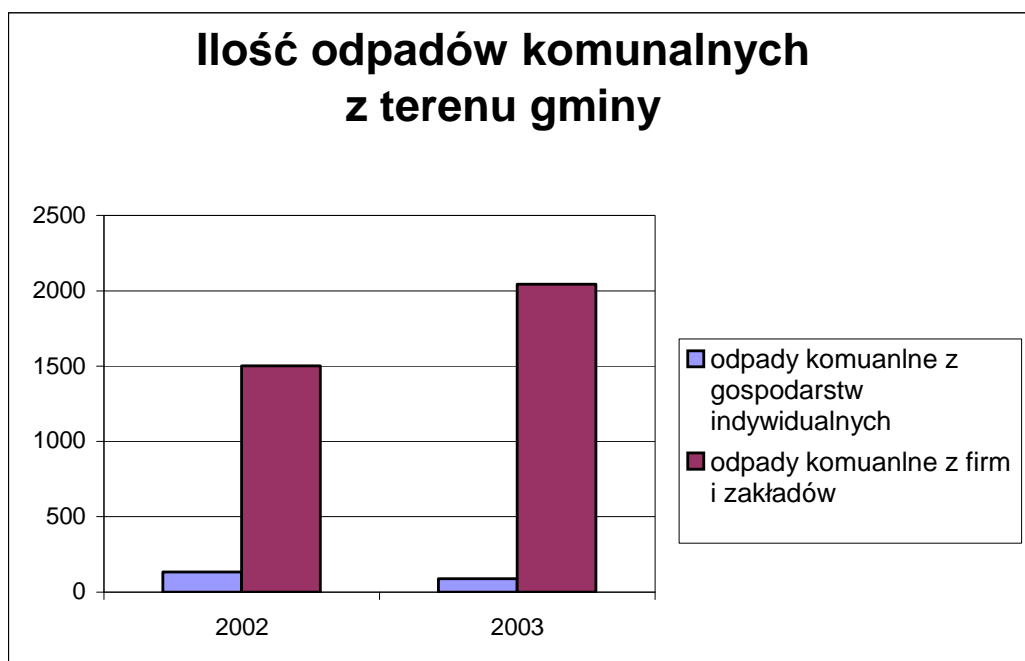
Odpady komunalne

Na terenie gminy funkcjonuje składowisko odpadów komunalnych na peryferiach Moszczenicy, które zarządzane jest przez Przedsiębiorstwo Komunalne Sp. z o.o. w Moszczenicy. Składowane tu odpady nie są segregowane, ich ilość wynosi ok.104.040 m³.

Ilość odpadów komunalnych przyjętych na lokalne składowisko w latach 2002 i 2003 (w Mg):

Rodzaj odpadów	2002	2003
Odpady komunalne z gospodarstw indywidualnych	134,18	88,56
Odpady komunalne z firm i zakładów	1503,4	2045,5

*wg danych Przedsiębiorstwa Komunalnego w Moszczenicy



W gospodarstwach domowych na terenach wiejskich często odpady segregowane są z przeznaczeniem na:

- kompost (odpady kuchenne, z upraw polowych, przydomowych ogrodów),
- do spalania w warunkach domowych (odpady z tworzyw sztucznych, tkaniny, papier itp.).

Ponieważ w grupie odpadów gospodarskich przeznaczonych do spalania znajdują się również odpady niebezpieczne (np.: opakowania po lekach, materiały opatrunkowe, opakowania i resztki środków chemicznych i ochrony roślin) ich samodzielna utylizacja ma degradujący wpływ na środowisko.

W gminie planuje się wprowadzenie selektywnej zbiórki odpadów, która ma zmniejszyć ilości odpadów deponowanych na składowisku oraz zwiększyć zagospodarowanie odpadów – recycling i odzysk surowców wtórnych.

Zaopatrzenie w ciepło

Gmina Moszczenica nie posiada zbiorczych systemów grzewczych. Lokalne kotłownie funkcjonują w obiektach użyteczności publicznej. Mieszkańcy gminy posiadają indywidualne źródła ciepła. Najczęściej są to kotłownie opalane węglem, olejem opałowym, gazem płynnym propan-butan oraz odpadami drzewnymi.

Telekomunikacja

Usługi telekomunikacyjne w gminie zapewnia działający w Piotrkowie Trubunalskim węzeł telekomunikacyjny oraz główne połączenie przewodowe relacji Piotrków – Łódź. Na obszarze gminy działa placówka pocztowo-telekomunikacyjna znajdująca się w Moszczenicy. Liczba abonentów telefonii przewodowej w gminie wynosi 1334 (na 1000 mieszkańców gminy przypada 103,9 przyłączy).

Na terenie gminy działa również „Telefonia Pilicka” oraz operatorzy telefonii komórkowej Era i Idea. Maszty telefonii komórkowej umiejscowione są w miejscowościach: Moszczenica, Raciborowice, Jarosty, Sierosław, Gościmowice.

3.6. Środowisko naturalne

Mimo iż na terenie gminy Moszczenica nie występują parki krajobrazowe i rezerwaty przyrody cały jej teren stanowi znaczące ogniwo wojewódzkiego systemu ekologicznego. Wschodnio-południowe granice gminy przylegają do otuliny Sulejowskiego Parku Krajobrazowego i obszaru Chronionego Krajobrazu Pilczańsko-Radomszczańskiego. Na obszarze gminy znajdują się cztery podworskie parki zabytkowe (Moszczenica, Kiełczówka, Rękoraj, Raciborowice) połączone naturalnymi ciągami w postaci dolin rzecznych Moszczanki, Rakówki i Wolbórki. W 2003 roku Uchwałą Rady Gminy poddano pod ochronę, w formie użytku ekologicznego, koryto rzeki Moszczanki, obejmujące odcinek o długości około 200 m w okolicy wsi Powężyny. Różnorodność krajobrazu podkreślają dodatkowo tereny wilgotnych łąk, torfowisk, lasów bagiennych i źródlisk wraz z naturalnymi formami roślinności. Obszar gminy Moszczenica zaliczany jest do najsłabiej zalesionych gmin w powiecie piotrkowskim. Lasy i grunty leśne zajmują tu 1322 ha, co stanowi zaledwie 11,8% ogólnej jej powierzchni.

Głównymi surowcami mineralnymi gminy są złoża glin zwałowych, piasku, żwiru. Na skalę przemysłową prowadzi się eksploatację glin zwałowych z wierzchniej warstwy gliny do głębokości 0,5 – 0,8 m. Złoża kopalin z terenu gminy Moszczenica posiadają zarejestrowane zasoby:

- Michałów – złoża glin zwałowych – 2,9 tys. m³,
- Podolin – złoża kruszywa naturalnego – 2.572 tys. Mg,
- Rękoraj – złoża piasku – 16.630,8 Mg.

Analiza SWOT :

Mocne strony:

1. Położenie geograficzne gminy
2. Drogi tranzytowe
3. Zwodociągowanie gminy
4. Czyste środowisko przyrodnicze
5. Dobrej jakości gleby umożliwiające produkcję rolną
6. Działające jednostki infrastruktury społecznej
7. Istnienie oczyszczalni ścieków i sieci kanalizacyjnej w części obszaru gminy
8. Duże kompleksy leśne
9. Telefonizacja gminy
10. Istnienie na terenie gminy kilku większych firm dających zatrudnienie jej mieszkańcom

Słabe strony:

1. Zmniejszająca się liczba podmiotów gospodarczych działających w gminie
2. Brak kanalizacji na terenie całej gminy
3. Zły stan nawierzchni dróg
4. Brak selektywnej zbiórki odpadów, istniejące dzikie wysypiska odpadów oraz niska świadomość ekologiczna mieszkańców
5. Brak zagospodarowania i regulacji cieków wodnych
6. Nie najlepszy stan techniczny urządzeń melioracyjnych
7. Zły stan techniczny części obiektów placówek oświatowych
8. Brak obiektów sportowych przy niektórych placówkach oświatowych
9. Brak miejsc pracy dla młodzieży i osób z wyższym wykształceniem
10. Brak sprawnego systemu przepływu informacji w gminie (informacja - społeczeństwo)

Zagrożenia:

1. Zanieczyszczenie środowiska
2. Uciążliwość ze strony transportu samochodowego (hałas, przewóz materiałów niebezpiecznych)
3. Bezrobocie, brak środków finansowych i spójności przepisów prawnych
4. Niska świadomość ekologiczna
5. Brak współpracy pomiędzy gminami i powiatem
6. Trudności dla gospodarki wynikające z dostosowania przepisów do norm Unii Europejskiej
7. Postępujący niż demograficzny i starzenie się społeczeństwa

Szanse:

1. Pozyskanie środków zewnętrznych na inwestycje ekologiczne i gospodarcze
2. Minimalizacja bezrobocia
3. Zainteresowanie gminą potencjalnych inwestorów
4. Poprawa stanu technicznego wszelkich dróg na terenie gminy
5. Czyste środowisko przyrodnicze
6. Pełna kanalizacja gminy
7. Gazyfikacja gminy
8. Poprawa stanu nawierzchni dróg
9. Podniesienie świadomości ekologicznej mieszkańców
10. Rozwój agroturystyki i ekoturystyki
11. Koordynacja działań na szczeblu międzygminnym w zakresie poprawy stanu środowiska i gospodarki odpadami
12. Poprawa estetyki gminy (tworzenie parków, zadrzewienia i zakrzewienia)

3.7. Główne problemy rozwoju społeczno-gospodarczego

Niewystarczające środki w budżecie gminy Moszczenica (niskie dochody własne) stanowią główną barierę jej rozwoju społeczno-gospodarczego. Pozyskanie środków z funduszy strukturalnych umożliwi podjęcie działań, poprawiających sytuację mieszkańców w poszczególnych sferach życia społecznego.

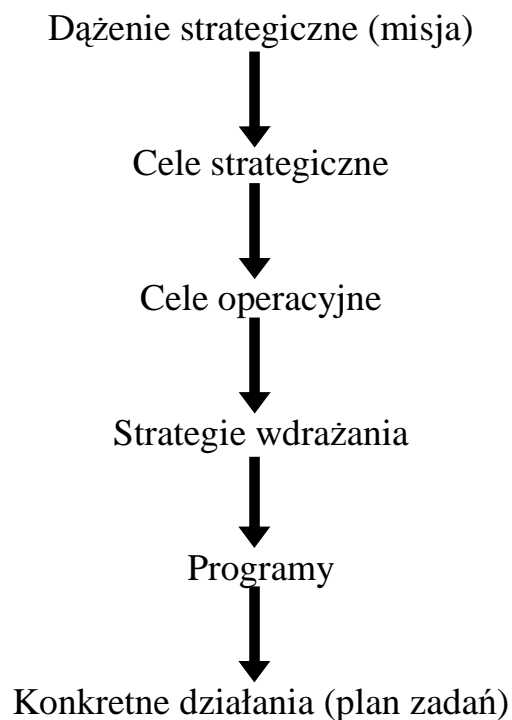
Za najważniejsze problemy społeczności gminy Moszczenica uznano:

- Niepełną infrastrukturę techniczną na terenie gminy
- Zły stan nawierzchni dróg
- Utrudnienia związane z komunikacją
- Wysokie bezrobocie i związane z tym ubożenie mieszkańców
- Nieopłacalność produkcji rolnej
- Zły stan techniczny części obiektów użyteczności publicznej
- Niewystarczająca oferta edukacyjna dla młodzieży i dorosłych (edukacja ekologiczna, gospodarcza)
- Brak miejsc pracy dla młodych ludzi oraz osób z wyższym wykształceniem.
- niesprawny system przepływu informacji w gminie

4. Cele strategiczne i cele operacyjne rozwoju gminy

Planowanie rozwoju gminy

Proces planowania rozwoju gminy ma na celu ustalenie w jakim kierunku powinna zdążać gmina w ciągu najbliższych kilkunastu lat. Plan oparty o przeprowadzoną analizę stanu obecnego gminy i uwzględniający wnioski z analizy SWOT pozwala na dobór optymalnych rozwiązań umożliwiających osiągnięcie zamierzeń wcześniej określonych i dokładnie zdefiniowanych celów działania. Proces planowania przebiega zgodnie z przedstawionym niżej schematem.



Analiza pozwala zdefiniować następujące cele strategiczne gminy Moszczenica:

I Cel strategiczny: Poprawa standardu życia mieszkańców gminy

Strategicznym celem podejmowanych przez Samorząd Gminy działań powinna być poprawa standardu życia mieszkańców gminy. Zarysowujące się różnice, pomiędzy terenami wiejskimi a miastami, w dostępności urządzeń infrastruktury społecznej i technicznej oraz kultury, sportu i rekreacji, nadal są znaczne. Należy niwelować te różnice dla stworzenia odpowiednich warunków do ogólnego rozwoju gminy. Pełna infrastruktura techniczna i drogowa oraz społeczna jest czynnikiem warunkującym osiągnięcie wszystkich założonych celów rozwoju gminy. Realizacja zadań związanych z działaniami inwestycyjnymi wymaga znacznych środków finansowych – budżet gminy

Moszczenica nie jest w stanie samodzielnie finansować większości inwestycji. Konieczne jest podjęcie starań o pozyskanie środków zewnętrznych, pochodzących z funduszy strukturalnych UE, funduszy ochrony środowiska, budżetu państwa i innych.

Słabe Strony	Strategia Konwersyjna	Mocna Strona (Zneutralizowane Zagrożenie)
<ul style="list-style-type: none"> - bezrobocie i ubożenie społeczeństwa, - brak zaplecza rekreacyjno-kulturalnego, - brak perspektyw dla młodzieży, - braki w infrastrukturze technicznej, - nieopłacalność rolnictwa 	<p>Poprawa standardu życia mieszkańców gminy</p>	<ul style="list-style-type: none"> - wzrost zatrudnienia, - aktywizacja społeczeństwa, - zatrzymanie wykształconej młodzieży, - wystarczające środki na inwestycje

II Cel strategiczny: Ożywianie gospodarcze gminy

Rozwój gospodarczy gminy Moszczenica będzie uzależniony od możliwości rozwoju nowoczesnego rolnictwa, które również w tej chwili jest wiodącą gałęzią gospodarki gminy. Dodatkowa możliwość rozwoju gminy rysuje się w przetwórstwie, sektorze małych i średnich przedsiębiorstw, agroturystyce. Działania Samorządu gminy powinny wspierać wszelkie możliwości rozwoju poprzez: rozbudowę systemów infrastruktury technicznej i systemu komunikacyjnego, przygotowanie terenów pod inwestycje, stworzenia systemu ulg dla osób i firm, tworzących nowe miejsca pracy, itp. Samorząd gminy powinien preferować działalność gospodarczą nieuciążliwą dla środowiska oraz podejmować działania, które podniosą jego walory (zalesienie nieprzydatnych rolniczo gleb, ochrona wód, wprowadzenie docelowego systemu gospodarki odpadami itp.)

Mocne Strony	Odpowiadające im Szanse Rozwoju	Cel Strategiczny
<ul style="list-style-type: none"> - tradycje rolnicze, - korzystne położenie, - warunki sprzyjające rozwojowi rolnictwa, przetwórstwa, turystyki 	<ul style="list-style-type: none"> - podniesienie aktywności społeczeństwa, - możliwość ubiegania się o środki pomocowe, - ożywienie rolnictwa poprzez tworzenie gospodarstw ekologicznych, specjalistycznych i konkurencyjnych, - rozwój infrastruktury technicznej umożliwiający rozwój podmiotów gospodarczych - zadbanie o stan środowiska naturalnego 	<p>Ożywianie gospodarcze gminy</p>

CELE STRATEGICZNE, CELE OPERACYJNE, PROGRAMY

Cele strategiczne	Cele operacyjne	Programy
I. Poprawa standardu życia mieszkańców gminy	Kompleksowa infrastruktura techniczna	Program rozbudowy sieci wodociągowej, kanalizacyjnej i oczyszczalni ścieków Program rozbudowy i modernizacji dróg i sieci komunikacyjnej gminy Program modernizacji sieci melioracyjnej Program gazyfikacji
	Funkcjonalne zaplecze społeczne i kulturalne	Program modernizacji placówek sfery społecznej Program poprawy wyposażenia placówek społecznych i kulturalnych Program organizacji czasu wolnego dla młodzieży
II. Ożywianie gospodarcze gminy	Rolnictwo- podstawą rozwoju gminy	Program rozwoju nowoczesnego rolnictwa Program rozwoju przetwórstwa
	Tworzenie miejsc pracy	Program rozwoju sektora MŚP Program pozyskania inwestorów
	Aktywizacja społeczeństwa	Program organizacji szkoleń dla mieszkańców gminy Program wsparcia lokalnych inicjatyw gospodarczych Program informacyjny o Unii Europejskiej
	Wykorzystanie walorów gminy dla rozwoju turystyki i rekreacji	Program rozwoju zaplecza turystyczno-rekreacyjnego Program rozwoju gospodarstw agroturystycznych
	Utrzymanie dobrego stanu środowiska naturalnego	Program ochrony terenów leśnych Program ochrony wód Program gospodarki odpadami

Poniżej przedstawiono nazwy celów operacyjnych i podstawowe działania, które należy podjąć dla osiągnięcia tych celów:

- **Kompleksowa infrastruktura techniczna** – rozbudowa systemu odbioru i oczyszczania ścieków oraz oczyszczalni przyzagrodowych, gazyfikacja gminy, modernizacja dróg i systemu komunikacyjnego gminy, współpraca z Zarządem Powiatu w sprawie modernizacji dróg powiatowych, rozbudowa infrastruktury drogowej, itp.

- **Funkcjonalne zaplecze społeczne i kulturalne** poprawa warunków lokalowych placówek oświatowych, kulturalnych, służby zdrowia, ochotniczej straży pożarnej oraz modernizacja wyposażenia placówek.
- **Rolnictwo - podstawą rozwoju gminy** – wspieranie tworzenia grup producenckich, ułatwienie przepływu informacji o funduszach i programach Unii Europejskiej, wsparcie działań marketingowych i promocji lokalnych produktów
- **Tworzenie miejsc pracy** – stworzenie systemu ulg dla osób i firm tworzących nowe miejsca pracy, systemu zachęt dla inwestorów, poprawa obsługi interesantów w Urzędzie Gminy (standardy ISO), promocja gminnej oferty inwestycyjnej pozyskanie i uzbrojenie i podstawową infrastrukturę techniczną terenów przeznaczonych pod budownictwo mieszkaniowe, rekreacyjne, działalność gospodarczą, promocja gminnej oferty w tym zakresie
- **Aktywizacja społeczeństwa** – umożliwienie mieszkańcom gminy podnoszenia kwalifikacji i zdobywania wiedzy m.in. w zakresie działalności gospodarczej, pozyskiwania środków zewnętrznych na rozwój gospodarstw rolnych i działalności gospodarczej, nowych technologii chroniących środowisko itp
- **Wykorzystanie walorów gminy dla rozwoju turystyki i rekreacji** rozwój agroturystyki i ekologicznego rolnictwa, zalesienia gleb niższych klas, nieużytkowanych rolniczo, rozwój małej retencji, poprawa estetyki gminy
- **Utrzymanie dobrego stanu środowiska naturalnego** – edukacja mieszkańców gminy w zakresie ekologii, popularyzacja ekologicznych źródeł energii, systemy selektywnej zbiórki odpadów, odzysk surowców wtórnych itp.

5. Programy i plan zadań

Zespoły robocze, powołane przez Wójta Gminy Moszczenica opracowały szczegółowe programy realizacyjne. Zarys programów przedstawiono poniżej:

Kompleksowa infrastruktura techniczna

1. **Program rozbudowy sieci wodociągowej, kanalizacyjnej i oczyszczalni ścieków** – opracowanie harmonogramów prac, pozyskanie środków zewnętrznych, realizacja programu.
2. **Program rozbudowy i modernizacji dróg i sieci komunikacyjnej gminy** - analiza stanu dróg w gminie, analiza potrzeb inwestycyjnych w zakresie otoczenia dróg (chodniki, oświetlenie, oznakowanie, parkingi, ścieżki rowerowe itp.), opracowanie harmonogramów prac, pozyskanie środków na inwestycje, realizacja programu.

3. **Program modernizacji sieci melioracyjnej** – analiza potrzeb modernizacyjnych (we współpracy ze spółkami wodnymi), opracowanie harmonogramów prac, realizacja programu
4. **Program gazyfikacji** – analiza zapotrzebowania społecznego, opracowanie harmonogramów prac, pozyskanie środków, realizacja programu

Funkcjonalne zaplecze społeczne i kulturalne

5. **Program modernizacji placówek sfery społecznej** – analiza stanu bazy placówek oświatowych, kulturalnych, służby zdrowia, OSP, opracowanie harmonogramu inwestycji, pozyskanie środków na inwestycje.
6. **Program poprawy wyposażenia placówek społecznych i kulturalnych** – analiza potrzeb w zakresie wyposażenia placówek, opracowanie harmonogramów zakupów, pozyskanie środków na realizację programu
7. **Program organizacji czasu wolnego dla młodzieży**- zwiększenie oferty edukacyjnej, organizacja w oparciu o bazę placówek oświatowych zajęć np. komputerowych, kulturalnych, budowa obiektów sportowych i rekreacyjnych, organizacja imprez sportowych i kulturalnych.

Rolnictwo- podstawa rozwoju gminy

8. **Program rozwoju nowoczesnego rolnictwa** - doprowadzenie infrastruktury technicznej do terenów przeznaczonych na działalność usługową na rzecz rolnictwa, pomoc organizacyjna przy tworzeniu grup producenckich.
9. **Program rozwoju przetwórstwa** – stworzenie możliwości rozwoju przetwórstwa, pomoc organizacyjna Urzędu Gminy przy tworzeniu grup producenckich.

Tworzenie miejsc pracy

10. **Program rozwoju sektora MŚP** – pomoc finansowa, merytoryczna i organizacyjna Urzędu Gminy, opracowanie systemu ulg i zachęt dla zainteresowanych własną działalnością gospodarczą.
11. **Program pozyskania inwestorów** - opracowanie i wdrożenie systemu ulg i zachęt dla inwestorów, rozpowszechnienie informacji o ulgach podniesienie standardu obsługi petentów przez Urząd Gminy (wprowadzenie standardów ISO), utworzenie komórki ds. promocji i kontaktów z inwestorami.

Aktywizacja społeczeństwa

- 12. Program organizacji szkoleń dla mieszkańców gminy** - analiza zapotrzebowania na kursy i szkolenia w zakresie prowadzenia działalności gospodarczej, marketingu, agroturystyki, współpraca z wyspecjalizowanymi instytucjami, pomoc organizacyjna ze strony Urzędu Gminy
- 13. Program wsparcia lokalnych inicjatyw gospodarczych** – pomoc finansowa, merytoryczna i organizacyjna Urzędu Gminy.
- 14. Program informacyjny o Unii Europejskiej** – organizacja we współpracy z wyspecjalizowanymi instytucjami cyklu spotkań informacyjnych o przepisach unijnych, możliwościach pozyskania środków z programów pomocowych itp.

Wykorzystanie walorów gminy dla rozwoju turystyki i rekreacji

- 15. Program rozwoju zaplecza turystyczno-rekreacyjnego** – analiza możliwości stworzenia infrastruktury rekreacyjnej: budowy zbiorników retencyjnych, wyznaczenia ścieżek rowerowych, budowy obiektów sportowych przy placówkach oświatowych.
- 16. Program rozwoju gospodarstw agroturystycznych** - popularyzacja dodatkowej działalności gospodarstw rolnych, pomoc organizacyjna, promocja gminnej oferty agroturystycznej

Utrzymanie dobrego stanu środowiska naturalnego

- 17. Program ochrony terenów leśnych** – opracowanie – we współpracy ze Starostwem Powiatowym i rolnikami – „mapy” terenów pod zalesienia, harmonogramów zalesień, pozyskanie środków finansowych na zalesienia oraz realizacja programu.
- 18. Program ochrony wód** – opracowanie planu ochrony istniejących zbiorników wodnych
- 19. Program gospodarki odpadami** – wprowadzenie segregacji odpadów „u źródła”, systemu odbioru odpadów od mieszkańców, stworzenie Międzygminnego Zakładu Zagospodarowania Odpadów, likwidacja „dzikich wysypisk”.

6. Harmonogramy realizacji zadań

Osiągnięcie założonych celów strategicznych i celów operacyjnych gminy warunkuje realizacja konkretnych zadań inwestycyjnych. Plan zadań przedstawiono w podziale na zadania bieżące (2004-2006) opisane szczegółowo oraz na zadania długoterminowe (2007-2011), przedstawione w zarysie.

6.1. Zadania bieżące

Opis najważniejszych zadań inwestycyjnych, przewidzianych do realizacji w latach 2004-2006 przedstawia poniższe zestawienie:

Lp.	Nazwa zadania	Termin realizacji	Uzasadnienie potrzeby realizacji zadania	Zgodność z planami strategicznymi
Program rozbudowy sieci wodociągowej, kanalizacyjnej i oczyszczalni ścieków				
1	Budowa sieci kanalizacji sanitarnej we wsi Kosów gm. Moszczenica Etap I (dł.6.227,50 mb)	2004/2005	Brak pełnego systemu kanalizacji i oczyszczania ścieków, nieszczelne szamba w części gospodarstw	Zadania zgodne z celami strategicznymi Strategii Rozwoju Gminy Moszczenica, Strategii Rozwoju Powiatu Piotrkowskiego, Strategii Rozwoju Województwa Łódzkiego oraz wojewódzkiego, powiatowego i gminnego Programu Ochrony Środowiska
2	Budowa kanalizacji sanitarnej w Kosowie-Batorówka, Etap II (dł.2.400 mb)	2005/2007	Brak pełnego systemu kanalizacji i oczyszczania ścieków, nieszczelne szamba w części gospodarstw	
3	Budowa infrastruktury dla Osiedla domków jednorodzinnych w Moszczenicy	2005/2006	Brak pełnego systemu kanalizacji i oczyszczania ścieków, nieszczelne szamba w części gospodarstw	
4	Budowa sieci wodociągowej w Lewkówce	2005	Brak pełnej sieci wodociągowej na terenie gminy	
5	Odwiert studni głębinowej w Srocku	2006	Zwiększenie wydajności ujęcia , automatyzacja wyposażenia	

Program rozbudowy i modernizacji dróg i sieci komunikacyjnej gminy				
6	Budowa, przebudowa i modernizacja dróg gminnych i wewnętrznych	2005/2007	Zły stan techniczny dróg, ważnych dla gminnego systemu komunikacyjnego	Zadania zgodne z celami strategicznymi Strategii Rozwoju Gminy Moszczenica, Strategii Rozwoju Powiatu Piotrkowskiego, Strategii Rozwoju Województwa Łódzkiego oraz wojewódzkiego, powiatowego i gminnego Programu Ochrony Środowiska
Program modernizacji sieci melioracyjnej				
7	Modernizacja urządzeń melioracyjnych	2005/2007	Zły stan techniczny urządzeń melioracyjnych, ważnych dla równoważenia stosunków wodnych w glebie	Zadania zgodne z celami strategicznymi Strategii Rozwoju Gminy Moszczenica, Strategii Rozwoju Powiatu Piotrkowskiego, Strategii Rozwoju Województwa Łódzkiego oraz wojewódzkiego, powiatowego i gminnego Programu Ochrony Środowiska
Program gazyfikacji				
8	Analiza zapotrzebowania i opracowanie koncepcji gazyfikacji gminy	2005/2007	Konieczność dostępu do ekologicznych źródeł energii	Zadania zgodne z celami strategicznymi Strategii Rozwoju Gminy Moszczenica, Strategii Rozwoju Powiatu Piotrkowskiego, Strategii Rozwoju Województwa Łódzkiego oraz wojewódzkiego, powiatowego i gminnego Programu Ochrony Środowiska
Program modernizacji placówek sfery społecznej				
9	Termomodernizacja budynku Zespołu Szkół w Moszczenicy, ul. Piotrkowska	2004/2005	Zły stan techniczny budynku, wysokie koszty ogrzewania budynku szkoły	Zadania zgodne z celami strategicznymi Strategii Rozwoju Gminy Moszczenica, Strategii Rozwoju Powiatu Piotrkowskiego, Strategii Rozwoju Województwa Łódzkiego oraz wojewódzkiego, powiatowego i gminnego Programu Ochrony Środowiska
10	Docieplenie budynku SP ZOZ w Moszczenicy	2005/2006	Zły stan techniczny budynku, wysokie koszty ogrzewania budynku i starty ciepła	
11	Zakup i montaż windy zewnętrznej do SP ZOZ w Moszczenicy.	2005/2007	Konieczność zapewnienia dostępu na Oddział Przewlekłe Chorych osobom chorym w podeszłym wieku i niepełnosprawnym	

Program poprawy wyposażenia placówek społecznych i kulturalnych				
12	Utworzenie stanowisk z dostępem do Internetu w Urzędzie Gminy	2004/2007	Konieczność poprawy dostępu do informacji dla mieszkańców gminy	Zadania zgodne z celami strategicznymi Strategii Rozwoju Gminy Moszczenica, Strategii Rozwoju Powiatu Piotrkowskiego, Strategii Rozwoju Województwa Łódzkiego oraz wojewódzkiego, powiatowego i gminnego Programu Ochrony Środowiska
Program organizacji czasu wolnego dla młodzieży				
13	Stworzenie programu organizacji czasu wolnego dla młodzieży	2005/2007	Konieczność doskonalenia, poprawy dostępności do nowoczesnych mediów dla młodzieży z terenu gminy	Zadania zgodne z celami strategicznymi Strategii Rozwoju Gminy Moszczenica, Strategii Rozwoju Powiatu Piotrkowskiego, Strategii Rozwoju Województwa Łódzkiego oraz wojewódzkiego, powiatowego i gminnego Programu Ochrony Środowiska
Program rozwoju nowoczesnego rolnictwa				
14	Popularyzacja nowoczesnych technologii, ekologicznych upraw	2005/2007	Konieczność poprawy jakości i opłacalności produkcji rolnej	Zadania zgodne z celami strategicznymi Strategii Rozwoju Gminy Moszczenica, Strategii Rozwoju Powiatu Piotrkowskiego, Strategii Rozwoju Województwa Łódzkiego oraz wojewódzkiego, powiatowego i gminnego Programu Ochrony Środowiska
Program rozwoju przetwórstwa				
15	Analiza możliwości utworzenia na terenie gminy nowych zakładów przetwórstwa owocowo-warzywnego	2005/2007	Konieczność poprawy jakości i opłacalności produkcji rolnej i poparcie rozwoju gminy oraz tworzenia nowych miejsc pracy	Zadania zgodne z celami strategicznymi Strategii Rozwoju Gminy Moszczenica, Strategii Rozwoju Powiatu Piotrkowskiego, Strategii Rozwoju Województwa Łódzkiego oraz wojewódzkiego, powiatowego i gminnego Programu Ochrony Środowiska
Program rozwoju sektora MŚP				
16		2005/2007	Konieczność poprawy gospodarczego rozwoju gminy, wzrost zamożności społeczeństwa i stworzenie nowych miejsc pracy	Zadania zgodne z celami strategicznymi Strategii Rozwoju Gminy Moszczenica, Strategii Rozwoju Powiatu Piotrkowskiego, Strategii Rozwoju Województwa Łódzkiego oraz wojewódzkiego, powiatowego i gminnego Programu Ochrony Środowiska

Program pozyskania inwestorów				
17	Aktywne działania Urzędu Gminy w celu pozyskania inwestorów	2005/2007	Konieczność poprawy gospodarczego rozwoju gminy, wzrost zamożności społeczeństwa i stworzenie nowych miejsc pracy	Zadania zgodne z celami strategicznymi Strategii Rozwoju Gminy Moszczenica, Strategii Rozwoju Powiatu Piotrkowskiego, Strategii Rozwoju Województwa Łódzkiego oraz wojewódzkiego, powiatowego i gminnego Programu Ochrony Środowiska
18	Zakup gruntów pod przyszłe tereny inwestycyjne	2004/2013	Brak wystarczającej ilości terenów pod inwestycje	
19	Zainstalowanie w UG programu do bezpośredniej obsługi interesantów	2005/2007	Konieczność poprawy dostępu do informacji dla mieszkańców gminy	
Program organizacji szkoleń dla mieszkańców gminy				
20	Organizacja szkoleń dla mieszkańców gminy odnośnie własnej działalności gospodarczej, poprawy jakości produkcji rolnej, tworzenia grup producenckich, itp.	2005/2006	Przeciwdziałanie apatii społeczeństwa	Zadania zgodne z celami strategicznymi Strategii Rozwoju Gminy Moszczenica, Strategii Rozwoju Powiatu Piotrkowskiego, Strategii Rozwoju Województwa Łódzkiego oraz wojewódzkiego, powiatowego i gminnego Programu Ochrony Środowiska
Program wsparcia lokalnych inicjatyw gospodarczych				
21	Wsparcie dla osób przejawiających inicjatywy gospodarcze	2004/2013	Konieczność aktywnej pomocy dla powstających podmiotów gospodarczych	Zadania zgodne z celami strategicznymi Strategii Rozwoju Gminy Moszczenica, Strategii Rozwoju Powiatu Piotrkowskiego, Strategii Rozwoju Województwa Łódzkiego oraz wojewódzkiego, powiatowego i gminnego Programu Ochrony Środowiska
Program informacyjny o Unii Europejskiej				
22	Organizacja punktów informacji o Unii Europejskiej oraz szkoleń dla mieszkańców gminy odnośnie możliwości korzystania ze środków UE	2005/2006	Właściwe korzystanie ze środków finansowych UE stwarzających możliwości dla rozwoju gminy	Zadania zgodne z celami strategicznymi Strategii Rozwoju Gminy Moszczenica, Strategii Rozwoju Powiatu Piotrkowskiego, Strategii Rozwoju Województwa Łódzkiego oraz wojewódzkiego, powiatowego i gminnego Programu Ochrony Środowiska

Program rozwoju zaplecza turystyczno-rekreacyjnego				
23	Wytyczenie i oznakowanie szlaków turystycznych oraz ścieżek rowerowych	2005/2008	Zwiększenie atrakcyjności turystyczno-rekreacyjnej gminy	Zadania zgodne z celami strategicznymi Strategii Rozwoju Gminy Moszczenica, Strategii Rozwoju Powiatu Piotrkowskiego, Strategii Rozwoju Województwa Łódzkiego oraz wojewódzkiego, powiatowego i gminnego Programu Ochrony Środowiska
Program rozwoju gospodarstw agroturystycznych				
24	Rozwój gospodarstw agroturystycznych i ekologicznych	2005/2007	Zwiększenie atrakcyjności turystyczno-rekreacyjnej gminy, oferty dla turystów, zwiększenie dochodów ludności gminy	Zadania zgodne z celami strategicznymi Strategii Rozwoju Gminy Moszczenica, Strategii Rozwoju Powiatu Piotrkowskiego, Strategii Rozwoju Województwa Łódzkiego oraz wojewódzkiego, powiatowego i gminnego Programu Ochrony Środowiska
25	Promocja gospodarstw agroturystycznych i ekologicznych	2005/2007	Zwiększenie atrakcyjności turystyczno-rekreacyjnej gminy, oferty dla turystów, zwiększenie dochodów ludności gminy	
26	Popularyzacja zdrowej żywności	2005/2011	Zwiększenie atrakcyjności turystyczno-rekreacyjnej gminy, oferty dla turystów, zwiększenie dochodów ludności gminy	
Program ochrony terenów leśnych				
27	Poprawa lesistości	2005/2008	Zagospodarowanie gleb o niskich klasach bonitacyjnych	Zadania zgodne z celami strategicznymi Strategii Rozwoju Gminy Moszczenica, Strategii Rozwoju Powiatu Piotrkowskiego, Strategii Rozwoju Województwa Łódzkiego oraz wojewódzkiego, powiatowego i gminnego Programu Ochrony Środowiska
28	Tworzenie nowych terenów zielonych	2004/2008	Zwiększenie terenów zielonych	

Program ochrony wód				
29	Ochrona istniejących zbiorników wodnych i wód podziemnych przed negatywnymi skutkami działalności gospodarczej	2004/2013	Poprawa jakości wód w gminie	Zadania zgodne z celami strategicznymi Strategii Rozwoju Gminy Moszczenica, Strategii Rozwoju Powiatu Piotrkowskiego, Strategii Rozwoju Województwa Łódzkiego oraz wojewódzkiego, powiatowego i gminnego Programu Ochrony Środowiska
Program gospodarki odpadami				
30	Modernizacja wysypiska śmieci w Moszczenicy	2004/2005	Konieczność doprowadzenie zasilania w wodę, wykonania dwóch odwiertów piezometrycznych, montaż i zakup wagi samochodowej, wykonania pasa zieleni	Zadania zgodne z celami strategicznymi Strategii Rozwoju Gminy Moszczenica, Strategii Rozwoju Powiatu Piotrkowskiego, Strategii Rozwoju Województwa Łódzkiego oraz wojewódzkiego, powiatowego i gminnego Programu Ochrony Środowiska i Planu Gospodarki Odpadami
31	Współpraca międzygminna w realizacji założeń Powiatowego Planu Gospodarki Odpadami			

Zadania inwestycyjne odpowiadające programom z Planu Rozwoju Lokalnego Gminy Moszczenica

Program nr 1							
Nazwa programu: Program rozbudowy sieci wodociągowych i kanalizacyjnej, oczyszczalni ścieków							
Nazwa zadania	Rok	Opis zadania	Oczekiwane rezultaty	Podmiot realizujący	Instytucje współpracujące	Szacunkowe koszty	Odpowiadające priorytety ZPORR
Budowa sieci kanalizacji sanitarnej we wsi Kosów, gm. Moszczenica Etap I	2004/2005	Kanalizacja z rur PVC o dł. 6.227,50m, przyłącza kanalizacyjne -113 szt. przepompownia	Poprawienie stanu jakości wód gruntowych i powierzchniowych, wzrost czystości wód rzeki Moszczanki, rozwój budownictwa mieszkaniowego i poprawa bytu życia mieszkańców, uzbrojenie terenów dla potencjalnych inwestorów, rozwój agroturystyki	GMINA	WFOŚiGW	3.314.300	1- lub 3-
Budowa kanalizacji sanitarnej w Kosowie,- Batorówka, etap II	2005/2006	Kanalizacja z rur PVC o dł. 2,4 km, przyłącza kanalizacyjne - 50 szt, przepompownie	Poprawienie stanu jakości wód gruntowych i powierzchniowych, wzrost czystości wód rzeki Moszczanki, rozwój budownictwa mieszkaniowego i poprawa bytu życia mieszkańców, uzbrojenie terenów dla potencjalnych inwestorów, rozwój agroturystyki	GMINA	WFOŚiGW	1.200.000	3- Rozwój lokalny
Budowa sieci wodociągowej w Lewkówce	2005	Wodociąg z rur PVC 110 o dł.ok. 800m , 12 szt. przyłączy	Dostarczenie wody pitnej dobrej jakości co bezpośrednio poprawi warunki sanitarne i higieniczne odbiorcom, poprawa jakości odprowadzonych ścieków technologicznych , zmniejszenie wskaźnika zachorowalności	GMINA	WFOŚiGW	50.000	3- Rozwój lokalny

Odwiert studni głębinowej w Srocku	2006	Zwiększenie wydajności ujęcia wody w Srocku o 60 m ³ /h, modernizacja technologii poboru i uzdatniania wody (zastosowanie układu stałego ciśnienia wody w sieci)	Poprawa warunków sanitarnych i higienicznych odbiorcom, poprawa jakości odprowadzonych ścieków technologicznych, zmniejszenie wskaźnika zachorowalności	GMINA	WFOŚiGW	350.000	3- Rozwój lokalny
Budowa infrastruktury dla osiedla domków jednorodzinnych w Moszczenicy	2005/2006	Uzbrojenie w sieć wodociagową, sieć kanalizacyjną 30szt. działek budowlanych, budowa dróg wewnętrznych	Poprawienie jakości życia mieszkańców przynajmniej do przeciętnych standardów europejskich oraz zatrzymanie niekorzystnych tendencji demograficznych poprzez zainteresowanie zakupem działek ludzi młodych stworzenie warunków dla potencjalnych nabywców i inwestorów dających poczucie stabilizacji i bezpieczeństwa, rozwój agroturystyki, rozwój MiSP	GMINA	WFOŚiGW	2.500.000	3- Rozwój lokalny

Program nr 2		Nazwa programu: Program rozbudowy i modernizacji dróg i sieci komunikacyjnej gminy					
Nazwa zadania	Rok	Opis zadania	Oczekiwane rezultaty	Podmiot realizujący	Instytucje współpracujące	Szacunkowe koszty	Odpowiadające priorytety ZPORR
Przebudowa i modernizacja drogi w Moszczenicy, ul. Poduchowna	2005	Korytowanie, podbudowa z kruszyw łamanych, warstwa jezdna i ścieralna, chodnik jednostronny, wjazdy i zjazdy o dł. ok.750m	Poprawa warunków transportowych , bezpieczny dojazd do szkół, pracy, ośrodka zdrowia, kościoła, zmniejszenie kosztów przejazdu, rozwój turystyki	GMINA	Urząd Marszałkowski-FOGR	550.000	3- Rozwój lokalny
Przebudowa i modernizacja drogi w Babach, ul. Sieradzka, ul. Wąska	2005/2006	Korytowanie, podbudowa z kruszyw łamanych, warstwa jezdna i ścieralna, chodnik jednostronny, wjazdy i zjazdy o dł. Ok. 760m	Poprawa warunków transportowych , bezpieczny dojazd do szkół, pracy, do gruntów rolnych, ośrodka zdrowia, kościoła, zmniejszenie kosztów przejazdu, rozwój turystyki	GMINA	Urząd Marszałkowski-FOGR	700.000	3- Rozwój lokalny

Przebudowa i modernizacja drogi w Gościmowice II-Powężyny-Gościmowice I	2004	Korytowanie, podbudowa z kruszyw łamanych, warstwa jezdna i ścieralna, o dł. 973m + 46m skrzyżowania	Poprawa warunków transportowych, bezpieczny dojazd do szkół, pracy, do gruntów rolnych, zmniejszenie kosztów przejazdu, rozwój turystyki	GMINA	Urząd Marszałkowski-FOGR	319.700	3- Rozwój lokalny
Przebudowa i modernizacja drogi w Kosowie-Lewkówka	2004	Korytowanie, podbudowa z kruszyw łamanych, warstwa jezdna i ścieralna, wjazdy i zjazdy o dł. 776m	Poprawa warunków transportowych, bezpieczny dojazd do szkół, pracy, do gruntów rolnych, zmniejszenie kosztów przejazdu, rozwój turystyki	GMINA	Urząd Marszałkowski-FOGR	180.000	3- Rozwój lokalny
Przebudowa drogi w Raciborowicach	2005	Korytowanie, podbudowa z kruszyw łamanych, warstwa jezdna i ścieralna, wjazdy i zjazdy o dł. Ok. 1.520m	Poprawa warunków transportowych, bezpieczny dojazd do szkół, pracy, do gruntów rolnych, zmniejszenie kosztów przejazdu, rozwój turystyki	GMINA	Urząd Marszałkowski-FOGR	610.000	3- Rozwój lokalny
Przebudowa drogi Pomyków-Białkowice	2004/2006	Korytowanie, podbudowa z kruszyw łamanych, warstwa jezdna i ścieralna, wjazdy i zjazdy o dł. Ok. 2.170m	Poprawa warunków transportowych, bezpieczny dojazd do szkół, pracy, do gruntów rolnych, zmniejszenie kosztów przejazdu, rozwój turystyki	GMINA	Urząd Marszałkowski-FOGR	870.000	3- Rozwój lokalny
Przebudowa drogi w Jarostach, ul. Miła	2004/2006	Korytowanie, podbudowa z kruszyw łamanych, warstwa jezdna i ścieralna, chodnik jednostronny, wjazdy i zjazdy, przebudowa oświetlenia ulicznego i linii telekomunikacyjnej o dł. ok. 1.500m	Poprawa warunków transportowych, bezpieczny dojazd do szkół, pracy, do gruntów rolnych, ośrodka zdrowia, kościoła, zmniejszenie kosztów przejazdu, rozwój turystyki	GMINA	Urząd Marszałkowski	640.000	3- Rozwój lokalny
Przebudowa drogi Podolin-Kolonia	2005	Korytowanie, podbudowa z kruszyw łamanych, warstwa jezdna i ścieralna, wjazdy i zjazdy o dł. ok. 670m	Poprawa warunków transportowych, bezpieczny dojazd do szkół, pracy, do gruntów rolnych, zmniejszenie kosztów przejazdu, rozwój turystyki	GMINA	Urząd Marszałkowski-FOGR	260.000	3- Rozwój lokalny

Program nr 3		Nazwa programu: Program modernizacji sieci melioracyjnej					
Nazwa zadania	Rok	Opis zadania	Oczekiwane rezultaty	Podmiot realizujący	Instytucje współpracujące	Szacunkowe koszty	Odpowiadające priorytety ZPORR
Modernizacja sieci melioracyjnej na terenie gminy	2004-2013	Opracowanie planu koniecznych napraw, czyszczenie rowów, wymiana urządzeń	Poprawa stosunków wodnych w glebie	Spółka wodna		350.000	3 – rozwój lokalny

Program nr 4		Nazwa programu: Program gazyfikacji					
Nazwa zadania	Rok	Opis zadania	Oczekiwane rezultaty	Podmiot realizujący	Instytucje współpracujące	Szacunkowe koszty	Odpowiadające priorytety ZPORR
Opracowanie szczegółowego Programu Gazyfikacji Gminy	2005/2007	Analiza zapotrzebowania i opracowanie koncepcji gazyfikacji gminy	Poprawa stanu środowiska	GMINA	Starostwo Powiatowe, Gmina Wolbórz, Gmina Grabica	50.000	3- Rozwój lokalny

Program nr 5		Nazwa programu: Program modernizacji placówek sfery społecznej					
Nazwa zadania	Rok	Opis zadania	Oczekiwane rezultaty	Podmiot realizujący	Instytucje współpracujące	Szacunkowe koszty	Odpowiadające priorytety ZPORR
Termomodernizacja budynku Zespołu Szkół w Moszczenicy	2004/2005	Techniczna modernizacja kotłowni i zakup, montaż kotła 225 kW na paliwo olejowe, wymiana instalacji c.o., grzejników, wod.kan. przyłączy kan.san., instal. elektr.j, odwodnienie budynku, ocieplenie ścian i dachu.	Zmniejszenie wielkości emitowanych substancji zanieczyszczających oraz stężeń pyłów i gazów w powietrzu, zmniejszenie nadmiernych strat ciepła, zmniejszenie kosztów ogrzewania, zapewnienie zdrowego i przyjemnego klimatu pomieszczeń, wydłużenie okresu eksploatacji budynku, bezpieczna i łatwa obsługa kotłowni	GMINA	WFOŚiGW MENiS	1.200.000.	3- Rozwój lokalny

Docieplenie budynku SP ZOZ w Moszczenicy	2004/2005	Docieplenie ścian -732,42m ² i dachu – 348,40m ² wraz z wymianą pokrycia dachowego, obróbki blacharskie, instalacja odgromowa, orurowanie.	Zmniejszenie nadmiernych strat ciepła, zmniejszenie kosztów ogrzewania, zapewnienie zdrowego i przyjemnego klimatu pomieszczeń, wydłużenie okresu eksploatacji budynku	GMINA	WFOŚiGW	800.000	3- Rozwój lokalny
Zakup i montaż windy zewnętrznej do SP ZOZ w Moszczenicy	2005/2007	Budowa szybu windowego, dostawa i montaż dźwigu windowego, roboty elektryczne, nadzór inwestorski	Zapewnienie dostępu osobom chorym w podeszłym wieku i niepełnosprawnym na wszystkie kondygnacje użytkowe budynku ,przy zachowaniu dotychczasowego układu funkcjonalnego i komunikacyjnego w istniejącym budynku Ośrodka Zdrowia.	GMINA	WFOŚiGW	250.000	3- Rozwój lokalny

Program nr 7		Nazwa programu: Program organizacji czasu wolnego dla młodzieży					
Nazwa zadania	Rok	Opis zadania	Oczekiwane rezultaty	Podmiot realizujący	Instytucje współpracujące	Szacunkowe koszty	Odpowiadające priorytety ZPORR
Organizacja czasu wolnego dla młodzieży	2004/2013	Wyposażenie placówek oświatowych i kulturalnych, stworzenie klubów, kawiarenki internetowej, itp.	Aktywizacja młodzieży	Gmina		50.000	3 – rozwój lokalny

Program nr 8		Nazwa programu: Program rozwoju nowoczesnego rolnictwa					
Nazwa zadania	Rok	Opis zadania	Oczekiwane rezultaty	Podmiot realizujący	Instytucje współpracujące	Szacunkowe koszty	Odpowiadające priorytety ZPORR
Wspieranie gospodarstw rolnych	2004/2013	Wspieranie gospodarstw, popularyzacja nowoczesnych technologii, szkolenia dla rolników	Podniesienie jakości produkowanej żywności	Gmina	Rolnicy	50.000	3 – rozwój lokalny

Popularyzacja produkcji zdrowej żywności	2004/2013	Wspieranie i popularyzacja produkcji zdrowej żywności, promocja towaru	Dobrze sprzedająca się ekologiczna żywność	Gmina	Rolnicy	50 000	3 – rozwój lokalny
--	-----------	--	--	-------	---------	--------	--------------------

Program nr 9		Nazwa programu: Program rozwoju przetwórstwa					
Nazwa zadania	Rok	Opis zadania	Oczekiwane rezultaty	Podmiot realizujący	Instytucje współpracujące	Szacunkowe koszty	Odpowiadające priorytety ZPORR
Wspieranie rozwoju przetwórstwa owocowo-warzywnego na terenie gminy	2004/2013	Przygotowanie terenów pod inwestycje, wsparcie dla rolników gotowych stworzyć grupy producenckie	Przetwarzanie płodów rolnych na terenie gminy, nowe miejsca pracy, zatrzymanie dochodów	Gmina	Rolnicy Inwestorzy	50.000	3 – rozwój lokalny

Program nr 10		Nazwa programu: Program rozwoju sektora MŚP					
Nazwa zadania	Rok	Opis zadania	Oczekiwane rezultaty	Podmiot realizujący	Instytucje współpracujące	Szacunkowe koszty	Odpowiadające priorytety ZPORR
Wspieranie rozwoju sektora małej i średniej przedsiębiorczości	2004-2013	Szkolenia i wsparcie dla mieszkańców tworzących własne firmy, doradztwo, preferencyjne kredyty	Nowe miejsca pracy	Powiatowy Urząd Pracy Gmina		50.000	3 – rozwój lokalny

Program nr 11		Nazwa programu: Program pozyskania inwestorów					
Nazwa zadania	Rok	Opis zadania	Oczekiwane rezultaty	Podmiot realizujący	Instytucje współpracujące	Szacunkowe koszty	Odpowiadające priorytety ZPORR
Pozyskanie inwestorów z zewnątrz	2004-2013	Stworzenie korzystnej oferty dla inwestorów, uzbrojenie terenów pod inwestycje, sprawna obsługa w Urzędzie Gminy	Stworzenie miejsc pracy dla mieszkańców gminy	Gmina		500.000	

Poprawa obsługi interesantów w Urzędzie Gminy	2004-2013	Uzyskanie przez Urząd Gminy w Moszczenicy certyfikatu ISO	Sprawną obsługą interesantów	Gmina	Urząd Wojewódzki	50.000	3 - Rozwój lokalny
---	-----------	---	------------------------------	-------	------------------	--------	--------------------

Program nr 12	Nazwa programu: Program organizacji szkoleń dla mieszkańców gminy						
Nazwa zadania	Rok	Opis zadania	Oczekiwane rezultaty	Podmiot realizujący	Instytucje współpracujące	Szacunkowe koszty	Odpowiadające priorytety ZPORR
Organizacja szkoleń dla mieszkańców		Prowadzenie profesjonalnego doradztwa, organizacja szkoleń w zakresie: prowadzenia własnej działalności, gospodarstw agroturystycznych, ekologicznych, stosowania w rolnictwie nowoczesnych technologii, produkcji ekologicznej żywności	Wzrost przedsiębiorczości mieszkańców	Gmina	Starostwo Powiatowe Urząd Wojewódzki	50.000	3 – rozwój lokalny

Program nr 15	Nazwa programu: Program rozwoju zaplecza turystyczno-rekreacyjnego						
Nazwa zadania	Rok	Opis zadania	Oczekiwane rezultaty	Podmiot realizujący	Instytucje współpracujące	Szacunkowe koszty	Odpowiadające priorytety ZPORR
Rozwój zaplecza turystyczno rekreacyjnego w gminie	2004/2013	Wytyczenie i oznakowanie nowych szlaków turystycznych, wydanie folderów i informatorów	Zwiększenie atrakcyjności terenu, liczby turystów oraz dochodów gminy i mieszkańców	Gmina		50 0000	3 – rozwój lokalny

Program nr 16	Nazwa programu: Program rozwoju gospodarstw agroturystycznych						
Nazwa zadania	Rok	Opis zadania	Oczekiwane rezultaty	Podmiot realizujący	Instytucje współpracujące	Szacunkowe koszty	Odpowiadające priorytety ZPORR
Rozwój gospodarstw agroturystycznych	2004-2013	Wspieranie tworzenia nowych gospodarstw agroturystycznych i ekoturystycznych	Wzbogacenie oferty dla turystów	Gmina	Rolnicy	20 000	3 – rozwój lokalny

Promocja gospodarstw agroturystycznych	2004/2013	Opracowanie koncepcji promocji agroturystyki, wydanie folderów, stworzenie stron internetowych	Wzbogacenie oferty dla turystów	Gmina	Rolnicy	2 000	3 – rozwój lokalny
--	-----------	--	---------------------------------	-------	---------	-------	--------------------

Program nr 17		Nazwa programu: Program ochrony terenów leśnych					
Nazwa zadania	Rok	Opis zadania	Oczekiwane rezultaty	Podmiot realizujący	Instytucje współpracujące	Szacunkowe koszty	Odpowiadające priorytety ZPORR
Poprawa lesistości	2005/2013	Sukcesywne powiększenie lesistości gminy, zalesianie gleb nieprzydatnych rolniczo.	Zwiększanie lesistości gminy	Starostwo Powiatowe	Gmina ARiMR	100 000	
Tworzenie nowych terenów zielonych	2004/2013	Tworzenie nowych parków i innych nasadzeń (np. pasów zieleni wzdłuż szlaków komunikacyjnych)	Zwiększenie obszaru terenów zielonych	Gmina	Starostwo Powiatowe	250 000	

Program nr 19		Nazwa programu: Program gospodarki odpadami					
Nazwa zadania	Rok	Opis zadania	Oczekiwane rezultaty	Podmiot realizujący	Instytucje współpracujące	Szacunkowe koszty	Odpowiadające priorytety ZPORR
Nawiązanie współpracy międzygminnej w zakresie gospodarki odpadami	2004/2005	Doprowadzenie zasilania w wodę, wykonania dwóch odwiertów piezometrycznych, montaż i zakup wagi samochodowej, wykonania pasa zieleni	Poprawa stanu środowiska, poprawa stanu wód gruntowych	Gmina	Starostwo Powiatowe Gminy	200.000	3 – rozwój lokalny

6.2. Zadania długoterminowe

Opis najważniejszych zadań inwestycyjnych, przewidzianych do realizacji w latach 2007-2013 przedstawia poniższe zestawienie:

Lp.	Nazwa zadania	Termin realizacji	Uzasadnienie potrzeby realizacji zadania	Zgodność z planami strategicznymi
Program rozbudowy sieci wodociągowej, kanalizacyjnej i oczyszczalni ścieków				
1	Rozbudowa oczyszczalni ścieków w Moszczenicy, ul. Rieczna do Q 2.300m ³ /d	2005/2007	Brak pełnego systemu kanalizacji i oczyszczania ścieków, nieszczelne szamba w części gospodarstw	Zadania zgodne z celami strategicznymi Strategii Rozwoju Gminy Moszczenica, Strategii Rozwoju Powiatu Piotrkowskiego, Strategii Rozwoju Województwa Łódzkiego oraz wojewódzkiego, powiatowego i gminnego Programu Ochrony Środowiska
2	Budowa kanalizacji sanitarnej w Babach, etap II	2008/2010	Poprawienie stanu jakości wód gruntowych i powierzchniowych, wzrost czystości wód rzeki Moszczanki, rozwój budownictwa mieszkaniowego i poprawa bytu życia mieszkańców, uzbrojenie terenów dla potencjalnych inwestorów, rozwój agroturystyki	
3	Budowa kanalizacji sanitarnej w Gościmowicach II	2009/2011	Brak pełnego systemu kanalizacji i oczyszczania ścieków, nieszczelne szamba w części gospodarstw	
4	Budowa kanalizacji sanitarnej w Gościmowicach I	2010/2013	Brak pełnego systemu kanalizacji i oczyszczania ścieków, nieszczelne szamba w części gospodarstw	

Program rozbudowy i modernizacji dróg i sieci komunikacyjnej gminy				
5	Budowa, przebudowa, modernizacja dróg gminnych i wewnętrznych	2007/2013	Poprawa warunków transportowych, bezpieczny dojazd do szkół, pracy, do gruntów rolnych, ośrodka zdrowia, kościoła, zmniejszenie kosztów przejazdu, rozwój turystyki	Zadania zgodne z celami strategicznymi Strategii Rozwoju Gminy Moszczenica, Strategii Rozwoju Powiatu Piotrkowskiego, Strategii Rozwoju Województwa Łódzkiego oraz wojewódzkiego, powiatowego i gminnego Programu Ochrony Środowiska
Program modernizacji sieci melioracyjnej				
6	Modernizacja urządzeń melioracyjnych	2007/2013	Zły stan techniczny urządzeń melioracyjnych, ważnych dla równoważenia stosunków wodnych w glebie	Zadania zgodne z celami strategicznymi Strategii Rozwoju Gminy Moszczenica, Strategii Rozwoju Powiatu Piotrkowskiego, Strategii Rozwoju Województwa Łódzkiego oraz wojewódzkiego, powiatowego i gminnego Programu Ochrony Środowiska
Program gazyfikacji				
7	Gazyfikacja gminy	2007/2013	Dostarczenie mieszkańcom możliwości korzystania z ekologicznego paliwa	Zadania zgodne z celami strategicznymi Strategii Rozwoju Gminy Moszczenica, Strategii Rozwoju Powiatu Piotrkowskiego, Strategii Rozwoju Województwa Łódzkiego oraz wojewódzkiego, powiatowego i gminnego Programu Ochrony Środowiska
Program modernizacji placówek sfery społecznej				
8	Doposażenie SP ZOZ w Moszczenicy w nowoczesny sprzęt diagnostyczny i rehabilitacyjny	2010/2011	Konieczność zakupu nowoczesnego sprzętu do badań analitycznych i diagnostycznych z możliwością wykonywania podstawowych badań na miejscu, konieczność doposażenia w sprzęt rehabilitacyjny, z którego mogłyby korzystać dzieci, młodzież i osoby niepełnosprawne lub upośledzone.	Zadania zgodne z celami strategicznymi Strategii Rozwoju Gminy Moszczenica, Strategii Rozwoju Powiatu Piotrkowskiego, Strategii Rozwoju Województwa Łódzkiego oraz wojewódzkiego, powiatowego i gminnego Programu Ochrony Środowiska

9	Konserwacja i renowacja Pałacyku i zabytkowego parku w Moszczenicy	2007/2011	Stworzenie instytucji zamierzającej prowadzenie działalności z zakresu: ochrony dziedzictwa narodowego i lokalnego t.j. muzeum, oraz powstanie instytucji promującej rozwój młodych twórców i artystów oraz sztuki współczesnej z zagospodarowaniem zabytkowego parku przyległego do dworku, prowadzenie działalności kulturalnej i ochrony zasobów przyrody.	
Program poprawy wyposażenia placówek społecznych i kulturalnych				
10	e-Urząd informatyzacja pracy Urzędu	2007/2011	Zbyt niski poziom informatyzacji UG Moszczenica, brak programów e-urząd zapewniających pełną informatyzację pracy urzędu, niedostateczny dostęp do informatyzacji publicznej	Zadania zgodne z celami strategicznymi Strategii Rozwoju Gminy Moszczenica, Strategii Rozwoju Powiatu Piotrkowskiego, Strategii Rozwoju Województwa Łódzkiego oraz wojewódzkiego, powiatowego i gminnego

11	Modernizacja Małych Wiejskich Domów Ludowych w gm. Moszczenica	2007/2013	Potrzeba wspierania organizacyjnie i finansowo różnych form aktywności społecznej /zespoły ludowe, OSP, kluby sportowe/integracja i promocja Gminy oraz poprawa estetyki i bezpieczeństwa zagród wiejskich/konkurs „Czystość, porządek, ład”/, konieczność doposażenia w odpowiedni sprzęt straży pożarnej w celu zapobiegania nadzwyczajnym skażeniom środowiska.	Programu Ochrony Środowiska
Program organizacji czasu wolnego dla młodzieży				
12	Realizacja programu organizacji czasu wolnego dla młodzieży	2007/2013	Konieczność kształcenia, poprawy dostępności do nowoczesnych mediów dla młodzieży z terenu gminy	Zadania zgodne z celami strategicznymi Strategii Rozwoju Gminy Moszczenica, Strategii Rozwoju Powiatu Piotrkowskiego, Strategii Rozwoju Województwa Łódzkiego oraz wojewódzkiego, powiatowego i gminnego Programu Ochrony Środowiska
Program rozwoju nowoczesnego rolnictwa				
13	Promocja regionalnego rolnictwa	2007/2013	Konieczność promowania produktów rolnych produkowanych w gminie w celu ich łatwiejszego zbytu	Zadania zgodne z celami strategicznymi Strategii Rozwoju Gminy Moszczenica, Strategii Rozwoju Powiatu Piotrkowskiego, Strategii Rozwoju Województwa Łódzkiego oraz wojewódzkiego, powiatowego i gminnego Programu Ochrony Środowiska
Program rozwoju przetwórstwa				
14	Tworzenie grup producenckich	2007/2013	Konieczność specjalizacji produkcji i przetwórstwa rolnego, wyrobienie marki regionu i zapewnienie rynków zbytu	Zadania zgodne z celami strategicznymi Strategii Rozwoju Gminy Moszczenica, Strategii Rozwoju Powiatu Piotrkowskiego, Strategii Rozwoju Województwa Łódzkiego oraz wojewódzkiego, powiatowego i gminnego Programu Ochrony Środowiska

Program rozwoju sektora MŚP				
15	Wsparcie dla osób pragnących stworzyć własne firmy	2007/2013	Konieczność poprawy gospodarczego rozwoju gminy, wzrost zamożności społeczeństwa i stworzenie nowych miejsc pracy	Zadania zgodne z celami strategicznymi Strategii Rozwoju Gminy Moszczenica, Strategii Rozwoju Powiatu Piotrkowskiego, Strategii Rozwoju Województwa Łódzkiego oraz wojewódzkiego, powiatowego i gminnego Programu Ochrony Środowiska
Program pozyskania inwestorów				
16	Aktywne działania Urzędu Gminy w celu pozyskania inwestorów	2007/2013	Konieczność poprawy gospodarczego rozwoju gminy, wzrost zamożności społeczeństwa i stworzenie nowych miejsc pracy	Zadania zgodne z celami strategicznymi Strategii Rozwoju Gminy Moszczenica, Strategii Rozwoju Powiatu Piotrkowskiego, Strategii Rozwoju Województwa Łódzkiego oraz wojewódzkiego, powiatowego i gminnego Programu Ochrony Środowiska
Program organizacji szkoleń dla mieszkańców gminy				
17	Organizacja szkoleń dla mieszkańców gminy odnośnie własnej działalności gospodarczej, poprawy jakości produkcji rolnej, tworzenia grup producenckich, itp.	2004/2006	Przeciwdziałanie apatii społeczeństwa	Zadania zgodne z celami strategicznymi Strategii Rozwoju Gminy Moszczenica, Strategii Rozwoju Powiatu Piotrkowskiego, Strategii Rozwoju Województwa Łódzkiego oraz wojewódzkiego, powiatowego i gminnego Programu Ochrony Środowiska
Program wsparcia lokalnych inicjatyw gospodarczych				
18	Wsparcie dla osób przejawiających inicjatywy gospodarcze	2007/2013	Konieczność aktywnej pomocy dla powstających podmiotów gospodarczych	Zadania zgodne z celami strategicznymi Strategii Rozwoju Gminy Moszczenica, Strategii Rozwoju Powiatu Piotrkowskiego, Strategii Rozwoju Województwa Łódzkiego oraz wojewódzkiego, powiatowego i gminnego Programu Ochrony Środowiska
Program informacyjny o Unii Europejskiej				
19	Stała informacja o możliwościach pozyskania środków z Unii Europejskiej	2007/2013	Właściwe korzystanie ze środków finansowych UE stwarzających możliwości dla rozwoju gminy	Zadania zgodne z celami strategicznymi Strategii Rozwoju Gminy Moszczenica, Strategii Rozwoju Powiatu Piotrkowskiego, Strategii Rozwoju Województwa Łódzkiego oraz wojewódzkiego, powiatowego i gminnego Programu Ochrony Środowiska

Program rozwoju zaplecza turystyczno-rekreacyjnego				
20	Budowa hali sportowej w Moszczenicy	2007/2009	Likwidacja opóźnień i sprostanie nowym możliwości rozwoju aktywności sportowej wśród dzieci i młodzieży oraz zwiększenie możliwości korzystania z różnych form wypoczynku, kultury i sportu społeczności z terenu Gminy i potencjalnych turystów	Zadania zgodne z celami strategicznymi Strategii Rozwoju Gminy Moszczenica, Strategii Rozwoju Powiatu Piotrkowskiego, Strategii Rozwoju Województwa Łódzkiego oraz wojewódzkiego, powiatowego i gminnego Programu Ochrony Środowiska
Program rozwoju gospodarstw agroturystycznych				
21	Promocja gospodarstw ekologicznych i agroturystycznych	2007/2013	Zachęcenie do odwiedzin gminy przez potencjalnych turystów	Zadania zgodne z celami strategicznymi Strategii Rozwoju Gminy Moszczenica, Strategii Rozwoju Powiatu Piotrkowskiego, Strategii Rozwoju Województwa Łódzkiego oraz wojewódzkiego, powiatowego i gminnego Programu Ochrony Środowiska
Program ochrony terenów leśnych				
22	Zalesianie nieużytków i słabych bonitacyjnie klas ziemi	2007/2013	Zwiększenie lesistości gminy, poprawa jej wizerunku	Zadania zgodne z celami strategicznymi Strategii Rozwoju Gminy Moszczenica, Strategii Rozwoju Powiatu Piotrkowskiego, Strategii Rozwoju Województwa Łódzkiego oraz wojewódzkiego, powiatowego i gminnego Programu Ochrony Środowiska

Program ochrony wód				
23	Budowa zbiornika retencyjno-rekreacyjnego w Moszczenicy	2007/2011	Konieczność regulacji rzeki Moszczanki i cieków wodnych, budowy i renowacji zbiorników wodnych celem uregulowania gospodarki wodnej na terenie Gminy, stworzenie bazy rekreacyjno-turystycznej, podniesienie walorów krajobrazowych, zmniejszenie zagrożenia związanych z podtopieniami, poprawienie ekosystemów wodnych.	Zadania zgodne z celami strategicznymi Strategii Rozwoju Gminy Moszczenica, Strategii Rozwoju Powiatu Piotrkowskiego, Strategii Rozwoju Województwa Łódzkiego oraz wojewódzkiego, powiatowego i gminnego Programu Ochrony Środowiska
Program gospodarki odpadami				
24	Kontynuacja selektywnej zbiórki odpadów	2007/2013	Realizacja założeń Planu Gospodarki Odpadami.	Zadania zgodne z celami strategicznymi Strategii Rozwoju Gminy Moszczenica, Strategii Rozwoju Powiatu Piotrkowskiego, Strategii Rozwoju Województwa Łódzkiego oraz wojewódzkiego, powiatowego i gminnego Programu Ochrony Środowiska
25	Wymiana azbestowych pokryć dachowych	2007/2013	Konieczność „oczyszczenia” gminy z odpadów niebezpiecznych	
26	Współpraca międzygminna w realizacji regionalnych założeń Planu gospodarki odpadami	2007/2013	Realizacja założeń Gminnego i Powiatowego Planu Gospodarki Odpadami	

Program nr 1		Nazwa programu: Program rozbudowy sieci kanalizacyjnej i oczyszczalni ścieków					
Nazwa zadania	Rok	Opis zadania	Oczekiwane rezultaty	Podmiot realizujący	Instytucje współpracujące	Szacunkowe koszty	Odpowiadające priorytety ZPORR
Rozbudowa oczyszczalni ścieków w Moszczenicy, ul. Rieczna do Q - 2.300 m ³ /d	2006-2011	Budowa drugiego reaktora oczyszczalni wraz z wyposażeniem, modernizacja istniejącego reaktora	Poprawienie stanu jakości wód gruntowych i powierzchniowych, wzrost czystości wód rzeki Moszczanki, rozwój budownictwa mieszkaniowego i poprawa bytu życia mieszkańców, uzbrojenie terenów dla potencjalnych inwestorów, rozwój agroturystyki	GMINA	WFOŚiGW	5.000.000	3 – rozwój lokalny
Budowa kanalizacji sanitarnej w Babach, etap II	2008/2010	Kanalizacja z rur PVC o dł.ok. 11,5 km, przyłącza kanalizacyjne - 250 szt., przepompownie	Poprawienie stanu jakości wód gruntowych i powierzchniowych, wzrost czystości wód rzeki Moszczanki, rozwój budownictwa mieszkaniowego i poprawa bytu życia mieszkańców, uzbrojenie terenów dla potencjalnych inwestorów, rozwój agroturystyki	GMINA	WFOŚiGW	4.025.000	3 – rozwój lokalny
Budowa kanalizacji sanitarnej w Gościmowicach II	2009/2012	Kanalizacja z rur PVC o dł.ok.2,9 km, przyłącza kanalizacyjne - 50 szt. przepompownie	Poprawienie stanu jakości wód gruntowych i powierzchniowych, wzrost czystości wód rzeki Moszczanki, rozwój budownictwa mieszkaniowego i poprawa bytu życia mieszkańców, uzbrojenie terenów dla potencjalnych inwestorów, rozwój agroturystyki	GMINA	WFOŚiGW	1.155.000	3 – rozwój lokalny

Budowa kanalizacji sanitarnej w Gościmowicach I	2010/2013	Kanalizacja z rur PVC o dł.ok.6,0 km, przyłącza kanalizacyjne - 140 szt. przepompownie	Poprawienie stanu jakości wód gruntowych i powierzchniowych, wzrost czystości wód rzeki Moszczanki, rozwój budownictwa mieszkaniowego i poprawa bytu życia mieszkańców, uzbrojenie terenów dla potencjalnych inwestorów, rozwój agroturystyki	GMINA	WFOŚiGW	1.015.000	3 – rozwój lokalny
---	-----------	--	---	-------	---------	-----------	--------------------

Program nr 2							
Nazwa programu: Program rozbudowy i modernizacji dróg i sieci komunikacyjnej gminy							
Nazwa zadania	Rok	Opis zadania	Oczekiwane rezultaty	Podmiot realizujący	Instytucje współpracujące	Szacunkowe koszty	Odpowiadające priorytety ZPORR
Przebudowa i modernizacja drogi Białkowice-Gazomia Nowa	2005/2008	Korytowanie, podbudowa z kruszyw łamanych, warstwa jezdna i ścieralna, wjazd i zjazd dł .ok. 2.5 km	Poprawa warunków transportowych, bezpieczny dojazd do szkół, pracy, do gruntów rolnych, ośrodka zdrowia, kościoła, zmniejszenie kosztów przejazdu, rozwój turystyki	GMINA	Urząd Marszałkowski,- FOGR	1.000.000	3- rozwój lokalny
Przebudowa i modernizacja dróg w Kosowie	2006/2009	Korytowanie, podbudowa z kruszyw łamanych, warstwa jezdna i ścieralna, chodnik jednostronny, wjazd i zjazd, odwodnienie dł .ok. 8 km	Poprawa stanu technicznego dróg	GMINA	Urząd Marszałkowski,- FOGR	3.200.000	3- rozwój lokalny
Przebudowa i modernizacja drogi w Podolin Parcela	2007/2009	Korytowanie, podbudowa z kruszyw łamanych, warstwa jezdna i ścieralna, wjazd i zjazd dł.ok.1 km	Poprawa stanu technicznego drogi	GMINA	Urząd Marszałkowski,- FOGR	400.000	3- rozwój lokalny
Przebudowa i modernizacja drogi w Gościmowicach I	2011/2013	Korytowanie, podbudowa z kruszyw łamanych, warstwa jezdna i ścieralna, wjazd i zjazd dł. Ok. 4km	Poprawa stanu technicznego drogi	GMINA	Urząd Marszałkowski,- FOGR	1.600.000	3- rozwój lokalny

Przebudowa i modernizacja drogi w Babach, ul. Rzemieślnicza, ul. Sieradzka II,	2010/2011	Korytowanie, podbudowa z kruszyw łamanych, warstwa jezdna i ścieralna, chodnik jednostronny, wjazdy i zjazdy dł.ok. 1,5 km	Poprawa stanu technicznego drogi	GMINA	Urząd Marszałkowski,-FOGR	600.000	3- rozwój lokalny
Przebudowa i modernizacja drogi Baby-Lesisko	2010/20011	Korytowanie, podbudowa z kruszyw łamanych, warstwa jezdna i ścieralna, wjazdy i zjazdy o dł. ok. 1.2km	Poprawa stanu technicznego drogi	GMINA	Urząd Marszałkowski,-FOGR	480.000	3- rozwój lokalny
Przebudowa i modernizacja drogi w Raciborowicach II	2006/2008	Korytowanie, podbudowa z kruszyw łamanych, warstwa jezdna i ścieralna, wjazdy i zjazdy dł. ok. 1.5 km	Poprawa stanu technicznego drogi	GMINA	Urząd Marszałkowski,-FOGR	600.000	3- rozwój lokalny

Program nr 5		Nazwa programu: Program modernizacji placówek sfery społecznej					
Nazwa zadania	Rok	Opis zadania	Oczekiwane rezultaty	Podmiot realizujący	Instytucje współpracujące	Szacunkowe koszty	Odpowiadające priorytety ZPORR
Modernizacja Małych Wiejskich Domów Ludowych w gminie Moszczenica	2007/2013	Wykonanie docieplenia ścian, wymiana pokryć dachowych, wymiana stolarki, wyposażenie strażnic OSP, wyposażenie Klubów Sportowych, zakup strojów ludowych oraz doposażenie KGW, organizacja i przeprowadzenie konkursu „Czystość, ład i porządek”, organizacja festynów i zabaw ludowych .	Zwiększenie liczby przygotowanych jednostek do podjęcia działań ratowniczo-gaśniczych w warunkach szkodliwych i zagrażających zdrowiu i życiu. Wzrost liczby uaktywnionych społeczności lokalnych /zespołów ludowych, KGW OSP, Klubów Sportowych/ poprzez wspieranie organizacyjne i finansowe w celu poprawy estetyki i bezpieczeństwa zagród wiejskich, integracji i promocji Gminy.	GMINA	WFOŚiGW	400.000	3- rozwój lokalny

Konserwacja i renowacja Pałacyku i zabytkowego parku w Moszczenicy	2006/2011	Projekt remontu, konserwacji i renowacji. Prace budowlano-odtworzeniowe i rekonstrukcyjne. Zagospodarowanie budynku. Zagospodarowanie parku.	Powstanie instytucji zamierzającej prowadzenie działalności z zakresu: ochrony dziedzictwa narodowego i lokalnego t.j. muzeum, oraz powstanie instytucji promującej rozwój młodych twórców i artystów oraz sztuki współczesnej. Powstanie instytucji zajmującej się zagospodarowaniem zabytkowego parku oraz prowadzeniem działalności kulturalnej, edukacji przyrodniczej, ekologicznej i ochrony zasobów przyrody.	GMINA	Konserwator Zabytków	5.000.000	
e-Urząd informatyzacja pracy Urzędu	2007/2011	Projekt informatyzacji urzędu. Wykonanie instalacji, zakup wraz z montażem stanowisk komputerowych	Wzrost ilości instytucji publicznych posiadających szerokopasmowy dostęp do Internetu oraz wzrost liczby bezpiecznych styków z Internetem w urzędzie, wzrost stanowisk komputerowych	GMINA		1.000.000	3 – rozwój lokalny

Program nr 6							
Nazwa programu: Program poprawy wyposażenia placówek społecznych i kulturalnych							
Nazwa zadania	Rok	Opis zadania	Oczekiwane rezultaty	Podmiot realizujący	Instytucje współpracujące	Szacunkowe koszty	Odpowiadające priorytety ZPORR
Budowa hali sportowej w Moszczenicy	2007/2009	Projekt techniczny, kosztorys Roboty budowlane i konstrukcyjne Wyposażeni hali Nadzór inwestorski	Wzrost prawidłowych warunków kształcenia i zdobywania wiedzy, organizacji czasu wolnego poprzez uprawianie sportu oraz wzrost uczestnictwa rodzin w imprezach rekreacyjnych i widowiskowych oraz podniesienie konkurencyjności regionu	GMINA	Urząd Marszałkowski, UKFiS	4.500.000	3- rozwój lokalny

Doposażenie SP ZOZ w Moszczenicy w nowoczesny sprzęt diagnostyczny i rehabilitacyjny	2007/2011	Zakup kombajnu do badania krwi, aparatura USG, autoklawy, wyposażenie gabinetu stomatologicznego, sprzęt do ćwiczeń rehabilitacyjnych i inne	Wzrost liczby ośrodków wyposażonych w sprzęt specjalistyczny oraz zwiększenie liczby wykonanych badań sprzętem specjalistycznym	GMINA		500.000	3- rozwój lokalny
--	-----------	--	---	-------	--	---------	-------------------

Program nr 18		Nazwa programu: Program ochrony wód					
Nazwa zadania	Rok	Opis zadania	Oczekiwane rezultaty	Podmiot realizujący	Instytucje współpracujące	Szacunkowe koszty	Odpowiadające priorytety ZPORR
Budowa zbiornika retencyjno-rekreacyjnego w Moszczenicy	2007/2011	Wykup gruntu, budowa zbiornika o pow. ok. 12 ha lustra wody, regulacja rzeki Moszczanki, zagospodarowanie terenu: tereny zielone, nasadzenia, plaże, budowa bazy gastronomiczno-hotelarsko-turystycznej	Wyregulowane odpływy i dopływy rzeki Moszczanki i cieków wodnych, nowy zbiornik wodny wraz z zapleczem bazy gastronomiczno-hotelarsko-turystycznej, powstanie nowych miejsc pracy, rozwój agroturystyki.	GMINA	WZMiUW WFOŚiGW	2.020.000	3- rozwój lokalny

Program nr 19		Nazwa programu: Program gospodarki odpadami					
Nazwa zadania	Rok	Opis zadania	Oczekiwane rezultaty	Podmiot realizujący	Instytucje współpracujące	Szacunkowe koszty	Odpowiadające priorytety ZPORR
Budowa Międzygminnego Zakładu Zagospodarowania Odpadów w Moszczenicy	2007-2011	Konieczność wdrożenia planu gospodarki odpadami celem utrzymania czystości i porządku na terenie Gminy i gmin sąsiadujących, tworzenie systemu selektywnego gromadzenia odpadów, systemu zbiórki u „źródła”, ochrona powierzchni ziemi, wód gruntowych i powierzchniowych.	Docelowe rozwiązanie zbiórki i unieszkodliwiania odpadów komunalnych, niebezpiecznych i wielkogabarytowych	Gmina	Starostwo Powiatowe Gminy	500.000	3 – rozwój lokalny

7. Powiązanie projektów z innymi działaniami

Plan Rozwoju Lokalnego dla gminy Moszczenica odpowiada celom strategicznym rozwoju województwa łódzkiego, powiatu piotrkowskiego oraz celom strategicznym rozwoju gminy Moszczenica, zapisanym w strategiach rozwoju tych samorządów. Zadania związane z rozbudową sieci infrastruktury technicznej i komunikacyjnej odpowiadają celom wojewódzkiej, powiatowej i gminnej polityki ekologicznej opisanym w Programach Ochrony Środowiska i Planach Gospodarki Odpadami.

Strategia Rozwoju Województwa Łódzkiego definiuje następujące cele strategiczne i operacyjne:

I. Wzrost ogólnego poziomu cywilizacyjnego województwa

- *Podniesienie poziomu wykształcenia i rozwój kulturowy mieszkańców,*
- *Podniesienie jakości życia i stanu zdrowotności mieszkańców,*
- *Uporządkowanie gospodarki przestrzennej.*

II. Poprawa pozycji konkurencyjnej gospodarki województwa

- *Zwiększenie dostępności regionu poprzez rozwój infrastruktury transportowej i informacyjnej,*
- *Tworzenie nowoczesnej bazy gospodarczej,*
- *Stymulowanie wielofunkcyjnego rozwoju obszarów wiejskich regionu, Tworzenie, w kraju i zagranicą, wizerunku regionu przyjaznego i atrakcyjnego do zamieszkania, inwestowania i współpracy*

III. Stworzenie rzeczywistego regionu społeczno-ekonomicznego posiadającego własną podmiotowość kulturową i gospodarczą

- *Wspomaganie i promowanie różnych form edukacji regionalnej dzieci, młodzieży i dorosłych,*
- *Inicjowanie i wspomaganie rozwoju różnych form i przejawów kultury regionalnej oraz ruchów regionalistycznych,*
- *Stymulowanie przemian w sieci osadniczej województwa, polegających na wzroście roli miast w organizacji funkcjonalno-przestrzennej regionu.*

Cele strategiczne powiatu piotrkowskiego w Strategii Rozwoju zostały zapisane w dwóch sferach:

Sfera społeczna

- 1.A. Podniesienie poziomu wykształcenia i rozwój cywilizacyjny mieszkańców*
- 2.A. Podniesienie jakości życia i poziomu zdrowotności mieszkańców*

Sfera gospodarcza

- 1.B. Wykorzystanie walorów dostępności komunikacyjnej poprzez modernizację infrastruktury drogowej i rozwój infrastruktury telekomunikacyjnej*
- 2.B. Tworzenie warunków do rozwoju nowoczesnego rolnictwa i stymulowanie wielofunkcyjnego rozwoju obszarów wiejskich*
- 3.B. Tworzenie warunków do rozwoju gospodarczego i rozwoju turystyki.*

Strategia Rozwoju Gminy Moszczenica definiuje następujące cele strategiczne:

- *Rozwój zaplecza dla rekreacyjnego rozwoju gminy*
- *Tworzenie nowych miejsc pracy*
- *Wzmocnienie potencjału społecznego poprzez ukształtowanie silnych powiązań pomiędzy władzą lokalną, mieszkańcami gminy i przedstawicielami biznesu*

Cele operacyjne zawarte w Strategii gminy Moszczenica:

- *Poprawa stanu gospodarki*
- *Poprawa warunków życia mieszkańców*
- *Tworzenie warunków funkcjonowania rolnictwa na poziomie standardów europejskich*
- *Zapewnienie miejsc pracy i dochodów ludności utrzymującej się z rolnictwa*
- *Uatrakcyjnienie walorów turystyczno-rekreacyjnych gminy*
- *Rozwój placówek i imprez kulturalnych na terenie gminy*
- *Stworzenie programu promocyjnego gminy*

8. Zestawienie oczekiwanych wskaźników realizacji planu

Oczekiwane efekty realizacji zadań, przewidzianych do realizacji w latach 2004-2006 zamieszczono w tabeli:

Lp.	Nazwa zadania	Oczekiwane wskaźniki
1	Budowa sieci kanalizacji sanitarnej we wsi Kosów, gm. Moszczenica, Etap I	Ilość oczyszczonych ścieków =25.800m ³ /rok Liczba przyłączy = 113szt Długość sieci kanalizacji = 6.227,50m
2	Budowa kanalizacji sanitarnej w Kosowie, etap II	Ilość oczyszczonych ścieków =8.700m ³ /rok Liczba przyłączy = 50szt Długość sieci kanalizacji = 2.400m
3	Budowa sieci wodociągowej: Lewkówce	Długość sieci wodociągowej = 800m Liczba przyłączy =12 szt
4	Odwiert studni głębinowej w Srocku	Wydajność studni Q=60m ³ /h
5	Przebudowa drogi: Moszczenica, ul. Poduchowna	Długość przebudowanej drogi = 750m
6	Przebudowa drogi:Gościmowice II-Powężyny-Gościmowice I	Długość przebudowanej drogi =1.019m
7	Przebudowa drogi:Kosów-Lewkówka	Długość przebudowanej drogi = 776m
8	Przebudowa drogi :Pomyków-Białkowice	Długość przebudowanej drogi =2.170m
9	Przebudowa drogi: Jarosty, ul. Miła	Długość przebudowanej drogi =1.500m
10	Budowa drogi: Raciborowice	Długość wybudowanej drogi=1.520m
11	Przebudowa drogi: Baby, ul. Wąska i ul. Sieradzka	Długość przebudowanej drogi =760m

12	Przebudowa drogi: Podolan-Kolonia	Długość przebudowanej drogi =670m
13	Termomodernizacja budynku Zespołu Szkół w Moszczenicy, ul. Piotrkowska	Powierzchnia wyremontowanego budynku =3.301,4m ²
14	Docieplenie budynku Samodzielnego Publicznego Zespołu Ochrony Zdrowia w Moszczenicy	Powierzchnia docieplonego budynku =1.080,8m ²
15	Zakup i montaż windy zewnętrznej do SP ZOZ w Moszczenicy	Liczba pacjentów i personelu korzystających z windy = 300
16	Modernizacja wysypiska śmieci w Moszczenicy	Długość sieci wodociągowej=520m

Oczekiwane efekty realizacji zadań, przewidzianych do realizacji w latach 2007-2013 zamieszczono w tabeli:

Lp.	Nazwa zadania	Oczekiwane wskaźniki
1	Rozbudowa oczyszczalni ścieków w Moszczenicy, ul. Rzeczna do Q =2.300m ³ /d	Ilość oczyszczonych ścieków =830.000m ³ /rok
2	Budowa kanalizacji sanitarnej w Babach, etap II	Liczba przyłączy =250szt Długość sieci kanalizacyjnej = ok. 11,5km
3	Budowa kanalizacji sanitarnej w Gościmowicach II	Liczba przyłączy = 50szt Długość sieci kanalizacyjnej = ok.2,9km
4	Budowa kanalizacji sanitarnej w Gościmowicach I	Liczba przyłączy =140szt Długość sieci kanalizacyjnej = ok. 6,0km
5	Budowa, przebudowa, modernizacja dróg gminnych i wewnętrznych	Długość utwardzonej drogi =19.7km
6	Budowa hali sportowej w Moszczenicy	Powierzchnia sali =1.008m ² użytkowa Ilość uczniów korzystających z nowej sali = 1.000
7	Doposażenie SP ZOZ w Moszczenicy w nowoczesny sprzęt diagnostyczny i rehabilitacyjny	Liczba pacjentów korzystających ze sprzętu = 2.500
8	Konserwacja i renowacja Pałacyku i zabytkowego parku w Moszczenicy	
9	e-Urząd informatyzacja pracy Urzędu	
10	Budowa zbiornika retencyjno-rekreacyjnego w Moszczenicy	Powierzchnia zbiornika = 12 ha lustra wody
11	Modernizacja Małych Wiejskich Domów Ludowych w gm. Moszczenica	
12	Budowa Międzygminnego Zakładu zagospodarowania Odpadów w Moszczenicy.	

9. Plan finansowy

Zbiorcze zestawienie kosztów planowanych inwestycji przedstawiają zestawienia:

Lp.	Nazwa programu	Termin realizacji	Szacunkowe koszty całkowite (zł)
1	Program rozbudowy sieci wodociągowej, kanalizacyjnej i oczyszczalni ścieków	2004-2006	7.414.300
2	Program rozbudowy i modernizacji dróg i sieci komunikacyjnej gminy		4.129.700
3	Program modernizacji sieci melioracyjnej		350.000
4	Program gazyfikacji		50.000
5	Program modernizacji placówek sfery społecznej		2.250.000
6	Program poprawy wyposażenia placówek społecznych i kulturalnych		50.000
7	Program organizacji czasu wolnego dla młodzieży		50.000
8	Program rozwoju nowoczesnego rolnictwa		100.000
9	Program rozwoju przetwórstwa		50.000
10	Program rozwoju sektora MŚP		50.000
11	Program pozyskania inwestorów		550.000
12	Program organizacji szkoleń dla mieszkańców gminy		50.000
13	Program wsparcia lokalnych inicjatyw gospodarczych		5.000
14	Program informacyjny o Unii Europejskiej		5.000
15	Program rozwoju zaplecza turystyczno-rekreacyjnego		50.000
16	Program rozwoju gospodarstw agroturystycznych		22.000
17	Program ochrony terenów leśnych		350.000
18	Program ochrony wód		5.000
19	Program gospodarki odpadami		200.000
	RAZEM		15.731.000

Lp.	Nazwa programu	Termin realizacji	Szacunkowe koszty całkowite (zł)
1	Program rozbudowy sieci kanalizacyjnej i oczyszczalni ścieków	2007-2013	11.195.000
2	Program rozbudowy i modernizacji dróg i sieci komunikacyjnej gminy		7.880.000
3	Program modernizacji sieci melioracyjnej		5.000
4	Program gazyfikacji		20.000
5	Program modernizacji placówek sfery społecznej		6.400.000
6	Program poprawy wyposażenia placówek społecznych i kulturalnych		5.000.000
7	Program organizacji czasu wolnego dla młodzieży		10.000
8	Program rozwoju nowoczesnego rolnictwa		20.000
9	Program rozwoju przetwórstwa		20.000
10	Program rozwoju sektora MŚP		20.000
11	Program pozyskania inwestorów		50.000
12	Program organizacji szkoleń dla mieszkańców gminy		10.000
13	Program wsparcia lokalnych inicjatyw gospodarczych		10.000
14	Program informacyjny o Unii Europejskiej		5.000
15	Program rozwoju zaplecza turystyczno-rekreacyjnego		10.000
16	Program rozwoju gospodarstw agroturystycznych		5.000
17	Program ochrony terenów leśnych		5.000
18	Program ochrony wód		2.020.000
19	Program gospodarki odpadami		500.000
	RAZEM		33.155.000

Zestawienie przewidywanych źródeł środków dla poszczególnych zadań:

Lata 2004-2006

Lp.	Nazwa zadania	Źródła środków					Ogółem (tys. zł) – całość inwestycji
		Budżet gminy	Budżet państwa	Środki prywatne	Środki UE	Inne	
1	Budowa sieci kanalizacji sanitarnej we wsi Kosów, Gm. Moszczenica, Etap I (dł.6.227,50 mb)	329,7	299,4		2.242,2	443	3.314,3
2	Budowa kanalizacji sanitarnej w Kosowie-Batorówka, Etap II (dł.2.400 mb)	190	120		890		1.200

3	Budowa infrastruktury dla Osiedla domków jednorodzinnych w Moszczenicy	400	250		1.850		2.500
4	Budowa sieci wodociągowej w Lewkówe	50					50
5	Odwiert studni głębinowej w Srocku	180			170		350
6	Budowa, przebudowa i modernizacja dróg gminnych i wewnętrznych	1.451,7	412		2.060	206	4.129,7
7	Termomodernizacja budynku Zespołu Szkół w Moszczenicy, ul. Piotrkowska	669				531	1.200
8	Docieplenie budynku SP ZOZ w Moszczenicy	220	80		500		800
9	Zakup i montaż windy zewnętrznej do SP ZOZ w Moszczenicy.	60			160		220
10	Modernizacja wysypiska śmieci w Moszczenicy	100			100		200

Lata 2007-2013

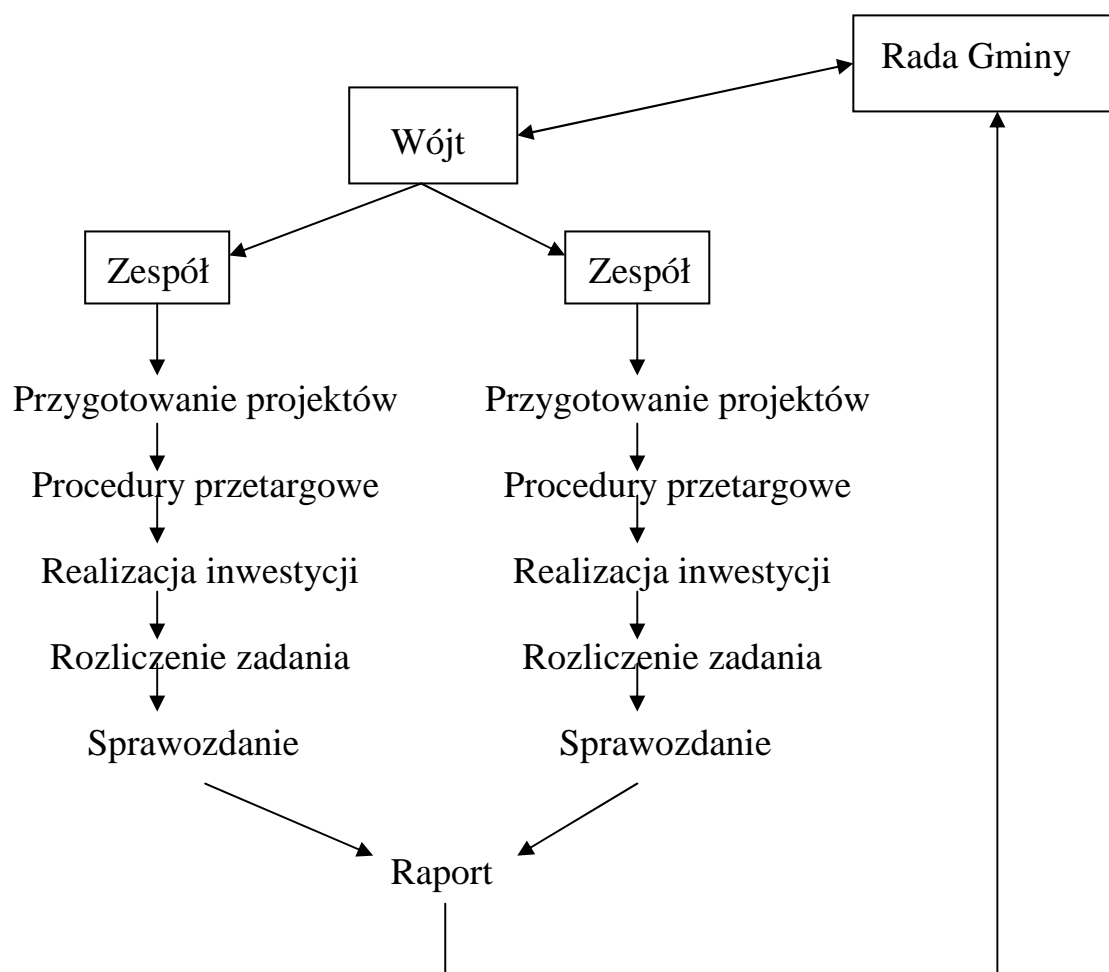
Lp.	Nazwa zadania	Źródła środków					Ogółem (tys. zł) – całość inwestycji
		Budżet gminy	Budżet państwa	Środki prywatne	Środki UE	Inne	
1	Rozbudowa oczyszczalni ścieków w Moszczenicy, ul. Rieczna do Q 2.300m ³ /d	755	500		3.745		5.000
2	Budowa kanalizacji sanitarnej w Babach, etap II	625	400		3.000		4.025
3	Budowa kanalizacji sanitarnej w Gościmowicach II	175	115		865		1.155
4	Budowa kanalizacji sanitarnej w Gościmowicach I	155	100		760		1.015
5	Budowa, przebudowa, modernizacja dróg gminnych i wewnętrznych	3.280	700		3.900		7.880
6	Budowa hali sportowej w Moszczenicy	675	450		1.890	1.485	4.500

7	Doposażenie SP ZOZ w Moszczenicy w nowoczesny sprzęt diagnostyczny i rehabilitacyjny	125			375		500
8	Konserwacja i renowacja Pałacyku i zabytkowego parku w Moszczenicy	755	500		2.745	1.000	5.000
9	e-Urząd informatyzacja pracy Urzędu	150	100		750		1.000
10	Budowa zbiornika retencyjno-rekreacyjnego w Moszczenicy	320	200		1.100	400	2.020
11	Modernizacja Małych Wiejskich Domów Ludowych w gm. Moszczenica	70	40		290		400
12	Budowa Międzygminnego Zakładu zagospodarowania Odpadów w Moszczenicy.	125			375		500

10. System wdrażania planu

Plan Rozwoju Lokalnego określa priorytety inwestycyjne dla gminy Moszczenica na lata 2004-2006 oraz 2007-2013. Sposób opracowania dokumentu – przy szerokim udziale lokalnej społeczności – gwarantuje społeczną akceptację dla zakresu i ram czasowych planowanych zadań. Harmonogramy realizacyjne zadań będą stanowić wskazówkę dla Rady Gminy, uchwalającej coroczne budżety. System wdrażania planu wynika z kompetencji organów gminy, określonych w „ustawie o samorządzie gminnym”. Dla przewidzianych do realizacji zadań został sporządzony plan finansowania, z wykazem źródeł środków oraz ich udziałem w ogólnych kosztach inwestycji. Dla większości zadań udział środków zewnętrznych jest **warunkiem ich rozpoczęcia** – gmina samodzielnie nie będzie w stanie udźwignąć ciężaru finansowania inwestycji.

Wdrażaniem Planu Rozwoju Lokalnego będzie kierować Wójt Gminy Moszczenica. Wójt może – dla realizacji poszczególnych programów – powoływać specjalne zespoły, złożone z pracowników Urzędu Gminy lub powierzać nadzór nad realizacją konkretnego zadania przygotowanemu merytorycznie pracownikowi.



11. Monitoring realizacji planu

Osiągnięcie celów, wyznaczonych w Planie Rozwoju Lokalnego wymaga prowadzenia bieżącego monitoringu przebiegu jego realizacji. Stały monitoring umożliwia ocenę skuteczności podejmowanych działań oraz wprowadzanie – w razie wystąpienia takiej konieczności – odpowiednich korekt. Harmonogram działań monitorujących program przedstawia schemat:

Działanie	2004	2005	2006	2007	2008	2009	2010	2011	2012	2013
Opracowanie Planu Rozwoju Lokalnego	x									
Raporty z realizacji planu		x	x	x	x	x	x	x	x	x
Aktualizacja planu			x							x

System monitoringu realizacji Planu Rozwoju Lokalnego powinien być prowadzony wg następującego schematu:

- Wójt powołuje zespoły robocze złożone z pracowników Urzędu Gminy, których zadaniem jest przygotowanie realizacji poszczególnych zadań inwestycyjnych. Zespół będzie odpowiedzialny za przygotowanie projektu, wniosku o środki zewnętrzne na jego realizację itp..
- Zespoły robocze przygotowują sprawozdania ze swoich działań, a na podstawie tych sprawozdań będzie sporządzany coroczny raport z realizacji planu. Raport będzie przedstawiany Radzie Gminy.
- Raport będzie zatwierdzany przez Radę Gminy.
- Aktualizacja planu będzie przeprowadzana w systemie 6-letnim, zgodnym z okresami planowania budżetu funduszy strukturalnych. W razie zaistnienia konieczności wcześniejszej nowelizacji planu Wójt powoła Zespół ds. nowelizacji, który przygotuje i przedłoży Radzie Gminy odpowiedni projekt wraz z uzasadnieniem.

Dla oceny realizacji programu konieczne jest ustalenie systemu wskaźników, określających skuteczność poszczególnych działań. Wskaźniki te można podzielić na grupy:

- wskaźniki ekologiczne – pozwolą określić efekt ekologiczny podejmowanych działań (jakość wód powierzchniowych i podziemnych, wskaźniki zanieczyszczenia powietrza, długość sieci infrastruktury, wskaźniki lesistości, ilość odpadów wytwarzanych przez 1 mieszkańca, stopień odzysku surowców wtórnych itp.)
- wskaźniki ekonomiczne – koszt jednostkowy osiągnięcia określonego efektu ekologicznego,
- wskaźniki społeczne – zaangażowanie mieszkańców w działania, udział w realizacji zadań, uczestniczenie w procesach planowania, monitorowania itp.

12. Ocena realizacji planu

Ocena skuteczności wdrażania programu będzie prowadzona m.in. przez porównanie wskaźników charakteryzujących stan przed i po realizacji zadania. Przykładowe wskaźniki zamieszczono w poniższej tabeli:

Działanie	wskaźnik
Wskaźniki produktu	
Długość dróg o zmodernizowanej powierzchni	km
Długość sieci wodociągowej – nowej i zmodernizowanej	mb
Długość sieci kanalizacji deszczowej – nowej i zmodernizowanej	mb
Długość sieci kanalizacji sanitarnej – nowej i zmodernizowanej	mb
Długość nowo wybudowanej sieci gazowej	mb
Powierzchnia nowych terenów pod inwestycje	ha
Powierzchnia zmodernizowanych budynków oświatowych	m ²
Powierzchnia zbudowanych placówek oświatowych	m ²
Powierzchnia zbudowanych placówek rekreacyjno-sportowych	m ²
Ilość zmodernizowanych stacji uzdatniania wody pitnej	szt.
Ilość zmodernizowanych oczyszczalni ścieków	szt.
Wzrost przepustowości oczyszczalni ścieków	m ³ /dobę
Ilość wybudowanych zakładów utylizacji odpadów komunalnych	szt.
Wskaźniki rezultatu	
Ilość nowopodłączonych gospodarstw domowych do wodociągu, sieci kanalizacyjnej i deszczowej	%
Stosunek ilości budynków podłączonych do wodociągu, sieci kanalizacyjnej i deszczowej do wszystkich budynków	%
Wskaźnik powierzchni dróg objęty modernizacją i ulepszeniem nawierzchni	%
Powierzchnia nowoutworzonych pomieszczeń oświatowych	m ²
Ilość ścieków oczyszczonych w wyniku rozbudowy lub modernizacji	m ³
Wskaźnik ilości ścieków dopływających do oczyszczalni w stosunku do jej przepustowości	%
Zwiększenie ilości segregowanych odpadów na terenie gminy	%
Wskaźniki oddziaływania	
Ilość osób korzystających z sieci wodociągowej, kanalizacyjnej, deszczowej i gazowej	szt.
Polepszenie stanu środowiska naturalnego (ilość odprowadzanych i oczyszczanych ścieków, zmniejszenie emisji zanieczyszczeń do powietrza atmosferycznego)	%
Wielkość migracji	‰
Wzrost poziomu życia mieszkańców	%
Wskaźnik poprawy jakości dróg w wyniku przeprowadzonej ich modernizacji i ulepszenia nawierzchni	%
Spadek emisji niebezpiecznych związków - CO ₂ , SO ₂ , NO ₂	mg/m ³

Informacja o aktualnym stanie realizacji Planu Rozwoju Lokalnego będzie publikowana w specjalnych biuletynach, przekazywanych radnym, sołtysom oraz upowszechniana na tablicach ogłoszeń Urzędu Gminy.